



PREFEITURA DE LONDRINA

**RELATÓRIO
2º QUADRIMESTRE 2019**

FELIPPE MACHADO
SECRETÁRIO MUNICIPAL DE SAÚDE

Identificação

UF: Paraná

Município: Londrina

Quadrimestre a que se refere o relatório: 2º Quadrimestre de 2019

Secretaria de Saúde

Razão Social da Secretaria de Saúde: Fundo Municipal de Saúde de Londrina

CNPJ: 11.323.261/0001-69

Endereço da Secretaria de Saúde: Avenida Theodoro Victorelli, 103 – Jardim Helena

CEP: 86027-750

Telefone: (43) 3372-9434

E-mail: gabinete@saude.londrina.pr.gov.br

Site da Secretaria: <http://www1.londrina.pr.gov.br>

Fundo Municipal de Saúde

Instrumento legal de criação do Fundo Municipal de Saúde (FMS) : Lei nº: 4.897

Data da Lei: 17/12/1991

O Gestor do Fundo é o Secretário de Saúde? (X) Sim () Não

Nome do Gestor do FMS: Carlos Felipe Marcondes Machado

Cargo do Gestor do Fundo: Secretário Municipal de Saúde

Secretário de Saúde

Nome: Carlos Felipe Marcondes Machado

Data da Posse: 06/03/2017

A Secretaria de Saúde teve mais de um gestor no período a que se refere o Relatório Quadrimestral? () Sim (X) Não

Conselho Municipal de Saúde

Instrumento legal de criação do Conselho Municipal de Saúde: Lei nº: 4.911

Data da Lei: 27/12/1991

Nome do Presidente: Luiz Soares Koury

Segmento: Gestor

Data da última eleição do CMS: 22/07/2019

E-mail: conselho@saude.londrina.pr.gov.br

Conferência Municipal de Saúde

Data da última Conferência Municipal de Saúde: 23 e 24/03/2019

Plano Municipal de Saúde

A Secretaria de Saúde tem Plano Municipal de Saúde? Sim Não
Período a que se refere o Plano de Saúde: de 2018 a 2021
Status: Aprovado Em análise
Data de entrega no Conselho de Saúde: 12/07/2017

Programação Anual de Saúde

A Secretaria de Saúde possui Programação Anual de Saúde (PAS) 2019? Sim
Não
A PAS 2019 está aprovada? Sim Não
Resolução de aprovação da PAS/2019 pelo CMS: Nº: 09/2018 Data: 25/04/2018

Plano de Carreira, Cargos e Salários

O município possui PCCS próprio da Saúde? Sim Não
Se não possuir, tem Comissão de elaboração do PCCS? Sim Não

INTRODUÇÃO

No intuito de prestar contas e tornar públicas as ações realizadas no segundo quadrimestre do exercício de 2019, a Secretaria Municipal de Saúde de Londrina/Autarquia Municipal de Saúde disponibiliza o presente documento em conformidade com a Lei Complementar N° 141, de 13 de janeiro de 2012.

A referida Lei trata em seu Capítulo IV, na Seção III, da Prestação de Contas, versando no Art. 36:

“O gestor do SUS em cada ente da Federação elaborará Relatório detalhado referente ao quadrimestre anterior, o qual conterá, no mínimo, as seguintes informações:

I - montante e fonte dos recursos aplicados no período;

II - auditorias realizadas ou em fase de execução no período e suas recomendações e determinações;

III - oferta e produção de serviços públicos na rede assistencial própria, contratada e conveniada, cotejando esses dados com os indicadores de saúde da população em seu âmbito de atuação.

INTRODUÇÃO

Em observância ao supra referido dispositivo legal, este instrumento está dividido da seguinte forma:

1. Apresentação do Gabinete do Secretário e Ouvidoria
2. Produções da rede assistencial (própria, contratada e conveniada)
3. Apresentações do elenco de indicadores assistenciais e epidemiológicos
4. Montante e fonte dos recursos aplicados no período.

MAIO

Dia 04

Todas as Unidades Básicas de Saúde (UBSs) da zona urbana estiveram abertas, das 9 às 17 horas. E foram aplicadas 8.154 doses de vacina trivalente, que protege contra os vírus H1N1, H3N2 e o influenza do tipo B Yamagata. Neste dia, também foram aplicadas 1.020 doses de outras vacinas que fazem parte do Calendário Nacional de Vacinação.



MAIO

Dias 11 e 18

A Prefeitura Municipal de Londrina (PML) promoveu o segundo mutirão de consultas com hepatologistas, especialistas em doenças do fígado. Os atendimentos foram realizados na Policlínica Municipal de Londrina. Foram agendadas consultas para 450 pacientes que estão na lista de espera do Município. O mutirão é resultado de parceria entre as secretarias municipais de Saúde de Londrina e Maringá, e do Hospital Santa Rita, de Maringá, que no final do ano passado foi habilitado, pelo Ministério da Saúde, como referência regional para a realização de transplantes de fígado.



Dia 20

A Secretaria Municipal de Saúde (SMS) realizou o III Encontro de Doadoras de Leite Humano, na Maternidade Municipal Lucilla Ballalai, com o objetivo de homenagear as mães doadoras de leite humano da maternidade. A ação é alusiva ao Dia Mundial de Doação de Leite Humano, celebrado em 19 de maio por iniciativa do Brasil.



MAIO

DIA 20

A Prefeitura de Londrina lançou o Programa Londrina In Forma e iniciou os atendimentos à comunidade. A iniciativa, busca promover hábitos saudáveis na população, está sendo desenvolvida em todas as Unidades Básicas de Saúde (UBS) da área urbana, pelos profissionais dos Núcleos de Apoio à Saúde da Família (NASF).



JUNHO

DIA 07

Assinada a ordem de serviço que autoriza o início das obras de reforma da Unidade Básica de Saúde (UBS) do Jardim Ideal, na região leste. Em solenidade oficial, o documento foi assinado pelo prefeito Marcelo Belinati, acompanhado do secretário municipal de Saúde, Felipe Machado.

Para a obra de reforma da UBS Ideal, serão investidos R\$240.767,01, previstos no orçamento da Secretaria Municipal de Saúde.



JUNHO

Dias 08 e 15

Mais 14.000 pessoas foram imunizadas contra influenza na Policlínica e Supercreche, nos 2º e 3º momentos da campanha de vacinação nessas datas.



JUNHO

DIA 13

Recebimento do Castramóvel



JUNHO

DIA 18

O prefeito Marcelo Belinati e o secretário de Saúde, Felipe Machado, entregaram mais de 1.000 computadores, que a partir desta data serão distribuídos para todas as unidades de saúde do Município, como as Unidades Básicas de Saúde (UBSs), Unidades de Pronto Atendimento (UPAs), Maternidade Municipal, Pronto Atendimento Infantil (PAI).



Houve ainda a entrega de 3 veículos para as UBSs Guaravera, PIND e Tóquio, que estavam rodando com veículos adquiridos em 2001

JUNHO

DIA 25

Mais de 400 equipamentos médicos, aparelhos eletrônicos, móveis e utensílios, foram entregues pelo prefeito Marcelo Belinati e o secretário de Saúde, Felipe Machado, às unidades de saúde do Município. Com investimento superior a meio milhão de reais, os valores utilizados para aquisição dos equipamentos são oriundos de recursos próprios do Município. Os materiais serão encaminhados nos próximos dias para a Maternidade Municipal Lucilla Ballalai, Prontos Atendimentos (UPAs e PAI), Unidades Básicas de Saúde (UBSs).



JULHO

DIA 05

A Secretaria de Saúde promoveu a edição anual do Arraiá Mais Saúde. Tradicionalmente conhecido como Nasfórró, o evento é oferecido por meio de parceria entre as secretarias municipais de Saúde e do Idoso.

Aberto para a comunidade em geral, o evento é voltado principalmente aos idosos atendidos nos Centros de Convivência da Pessoa Idosa (CCIs), localizados nas regiões leste, oeste e norte. Também são convidados a participar os usuários das Unidades Básicas de Saúde (UBSs), que integram os grupos de atividades coletivas desenvolvidos pelas equipes do NASF.



JULHO

DIA 27

A Prefeitura Municipal de Saúde lançou a segunda etapa do mutirão de cirurgias de catarata. Trezentos pacientes foram convocados para consultas e exames oftalmológicos, por meio da Secretaria Municipal de Saúde.

Realizado em parceria com o Hospital de Olhos de Londrina (Hoftalon), o mutirão reuniu moradores de Londrina que, encaminhados pelas Unidades Básicas de Saúde (UBS), aguardavam em fila de espera por consulta com oftalmologista, com suspeita de catarata.



JULHO

DIA 10

5ª Mostra Paranaense de Pesquisas em Saúde foi uma realização do Instituto de Estudo em Saúde Coletiva (INESCO), em parceria com a Secretaria de Estado da Saúde – Escola de Saúde Pública do Paraná, e promovida pela Prefeitura de Londrina, por meio da Secretaria Municipal de Saúde e Centro Universitário Filadélfia (UNIFIL).

No evento, realizado pela primeira vez em Londrina, foram apresentados de 365 trabalhos, projetos de pesquisas e relatos de experiências desenvolvidos nos serviços de saúde. Desses, 97 foram selecionados para concorrer ao 4º Prêmio Inova Saúde Paraná. Londrina recebeu 14 prêmios, dos quais 2 da Secretaria Municipal de Saúde.



JULHO

DIA 19

O prefeito Marcelo Belinati entregou 15 novos veículos para as secretarias municipais de Assistência Social, Educação e Saúde, no Centro Cívico Bento Munhoz da Rocha Neto, em frente à Prefeitura. Os carros serão destinados para auxiliar no atendimento à população assistida pelo Programa Bolsa Família (PBF) e a aquisição reflete a integração destas políticas no atendimento às famílias. O investimento total é de R\$ 729.101,32.



AGOSTO

DIA 01

A Secretaria Municipal de Saúde e o Comitê Municipal de Aleitamento Materno (CALMA), abrem a Semana Mundial do Aleitamento Materno (SMAM) na Maternidade Municipal Lucilla Ballalai, que vai de 1 a 7 de agosto e, neste ano, traz o tema “Aleitamento Materno: a base da vida”.



DIA 02

O Simpósio de Aleitamento Materno, Agosto Dourado e Azul, é uma junção das campanhas Agosto Dourado, que visa promover e apoiar o aleitamento materno, e o Agosto Azul, período dedicado à incentivar a prevenção e a promoção da Saúde do Homem.

O objetivo do evento é instruir os pais sobre o assunto, além de incentivar o aleitamento materno. A ideia partiu do slogan “Capacite os pais e permita a amamentação, agora e no futuro!”, definido pela Aliança Mundial para Ação em Amamentação. A programação é voltada para profissionais e acadêmicos que atuam na promoção, proteção e apoio ao aleitamento materno, mulheres que amamentam ou que amamentaram e pessoas interessadas pelo tema.



AGOSTO

DIA 03

Em uma iniciativa inédita para prevenir a ocorrência de casos de febre amarela na cidade, a Secretaria de Saúde promoveu uma ação intensiva de vacinação contra a doença, exclusiva para moradores da zona rural. Dessa forma, 11 Unidades Básicas de Saúde (UBS) localizadas nos distritos e patrimônios rurais de Londrina estiveram abertas, das 8 às 17 horas, para atendimento exclusivo de vacinação de febre amarela. Foram verificadas 1.800 carteirinhas de vacinação e aplicadas 650 doses da vacina.

Além do atendimento nas UBS, 15 equipes percorreram as comunidades rurais para atender os moradores.



AGOSTO

DIA 05

Com o objetivo de zerar a fila de espera de mulheres que aguardam por uma cirurgia ginecológica, o prefeito Marcelo Belinati e o secretário municipal de Saúde, Felipe Machado, lançaram o mutirão especializado no Hospital Dr. Eulalino Ignácio de Andrade (Hospital da Zona Sul).

Essa iniciativa deverá atender a todas as mulheres com necessidade do procedimento cirúrgico e, segundo Machado, há 415 mulheres nessa situação e inicialmente 80 pacientes farão a cirurgia já.

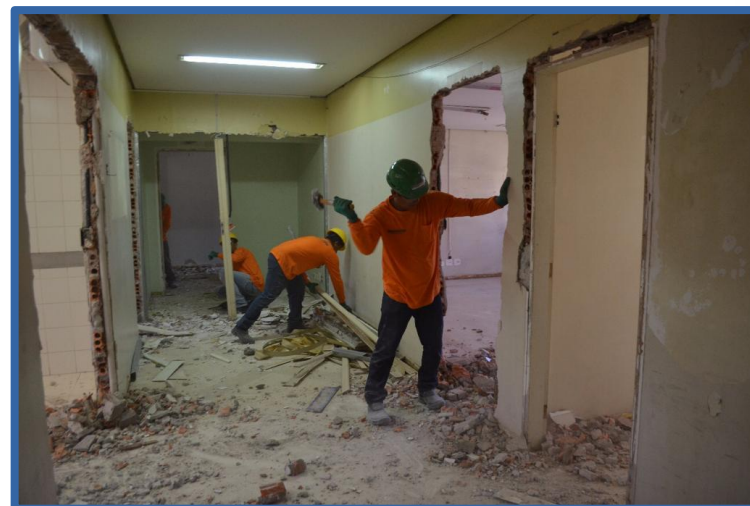


AGOSTO

DIA 14

Assinada a Ordem de Serviço pelo prefeito Marcelo Belinati e o secretário de saúde, Felipe Machado, do Pronto Atendimento Infantil (PAI) e o Laboratório Municipal de Análises Clínicas (Centrolab), receberão a primeira reforma estrutural e geral após 20 anos da inauguração, em 1999, fundamental para atender com mais conforto os usuários dos serviços e os servidores municipais.

Serão investidos R\$ 3.528.443,23 de recursos municipais, para reformar mais de 3 mil metros quadrados de área. O prazo de execução das obras será de 10 meses.



AGOSTO

DIA 21

O prefeito Marcelo Belinati, junto com o secretário municipal de Saúde, Felipe Machado, acompanhou a retomada dos trabalhos de reforma e ampliação na unidade. Mais de seis milhões de reais serão investidos pelo Município para que a Maternidade, que possui cerca de dois mil metros quadrados de área total, seja totalmente reformada e passe a ter uma nova estrutura, aumentando a área construída. Também serão adicionados novos leitos, para atender as pacientes no pré e pós-parto, substituídos os equipamentos e mobiliários, entre várias outras melhorias. Serão investidos R\$ 6.066.363,61 na reforma.



AGOSTO

DIA 26

A Prefeitura Municipal de Londrina lançou a segunda etapa do mutirão de saúde auditiva. O prefeito Marcelo Belinati acompanhou a entrega de cem aparelhos auditivos, referentes ao primeiro lote desta fase da campanha. O secretário municipal de Saúde, Felipe Machado, também participou da entrega, realizada no Instituto Londrinense de Educação de Surdos (ILES), entidade credenciada ao Município.



AGOSTO

DIA 30

As equipes das Unidades Básicas de Saúde (UBSs) do Guanabara, Vila Ricardo, Guaravera, Itapoã, Jamile Dequech e Padovani foram reconhecidas com a certificação obtida pelo programa de Tutoria na Atenção Primária à Saúde. A solenidade de homenagem e entrega da premiação ocorreu em um evento com muita comemoração. As UBS Jamile Dequech e Padovani obtiveram o selo Prata de Qualificação, enquanto as demais foram certificadas na categoria Bronze.



AGOSTO

A 1ª etapa de reforma e adequação da Unidade de Pronto Atendimento (UPA) Sabará está em fase de finalização. Nessa fase foi contemplada a adequação da recepção, substituição da iluminação externa por LED, comunicação visual, adequação da sala de raio-X e pinturas interna e externa.



OBRAS

Unidade Básica	Data de inauguração	Tempo decorrido da última reforma	Entrega da obra
Carnascialli	1978	18 anos	17/05/2019
CSU	1979	35 anos	10/06/2019
Ernani Moura Lima	1987	15 anos	09/08/2019



UBS Ernani



UBS CSU



UBS Carnascialli

Agenda externa oficial

Julho: participação no CONASEMS em Brasília



Antônio Carlos F. Nardi e Felipe Machado



Visita ao Ministro da Saúde,
Luiz Henrique Mandetta

PREFEITO AMIGO DA CRIANÇA

A SMS participa da elaboração do Programa Municipal da Infância e da Adolescência (PMIA) do Programa Prefeito Amigo da Criança (PPAC), da Fundação ABRINQ pelos Direitos da Criança e do Adolescente.



LONDRINA COMBATE A VIOLÊNCIA DOMÉSTICA



Dia Nacional de Combate à Exploração Sexual contra Crianças e Adolescentes



Escuta especializada



- À partir de 01/01/2019, as demandas protocoladas na Ouvidoria da Saúde passaram a ter o mesmo formato de classificação da Ouvidoria Geral do Município.

	2º Quadrimestre					1º Quadr
	MAIO	JUN	JUL	AGO	TOTAL	TOTAL
Denúncia	03	06	07	03	19	14
Elogio à Atuação do Órgão	12	02	11	08	33	07
Pedido de Acesso à Informação	23	15	02	01	41	59
Reclamação/Crítica	175	113	150	140	578	488
Sugestão ao Órgão	01	00	01	01	03	03
Total geral das demandas recebidas	214	136	171	153	674	571

- OBS: Não há o termo **Solicitação** no Sistema SEI. As solicitações de previsão de Agendamento, solicitações gerais e de medicamentos passaram a ser inseridas no Sistema como Reclamação/Crítica.

SERVIÇOS DE SAÚDE NO MUNICÍPIO

DESCRIÇÃO	EXISTENTES NO CNES		
	TOTAL	SUS PRÓPRIOS	SUS OUTROS
Central de Gestão em Saúde	2	1	1
Central de Regulação de Acesso	1	-	1
Central de Regulação Médica das Urgências	1	1	-
Central de Atenção Hemoterapia e ou Hematologia	2	-	2
Centro de Apoio Psicossocial (CAPS)	3	3	-
Centro de Saúde/Unidade Básica de Saúde	56	54	2
Clínica Especializada / Ambulatório Especializado	158	2	25
Consultório	1.063	2	2
Cooperativa	1	0	0
Farmácia	2	1	0
Hospital especializado	6	1	3
Hospital geral	17	0	6
Hospital dia	6	0	1
Policlínica	60	3	3
Polo Prevenção Doenças e Agravos e Promoção Saúde	4	0	0
Pronto Atendimento	5	4	0
Serviço de Atenção Domiciliar Isolado (<i>Home Care</i>)	3	1	0
Unidade de Apoio Diagnose e Terapia (SAD Isolado)	91	1	16
Unidade de Atenção a Saúde Indígena	1	0	0
Unidade móvel de nível pré-hospitalar de urgência	11	10	0
Total	1.493	85	62

SERVIÇOS PRÓPRIOS

NOME	DESCRIÇÃO / TIPO DE ATENDIMENTO
Maternidade Municipal Lucilla Balallai (MMLB)	Hospital especializado
Policlínica Municipal/CIDI	Policlínica/
Serviço Atenção Domiciliar (SAD)	Atenção Domiciliar (home care)
UPA Sabará / UPA Centro Oeste / PA Leonor/PAI	Pronto Atendimento
Laboratório Centrolab	Unidade de Apoio e Diagnose
CAPS Adulto/ CAPS Infantil/CAPS Álcool e Droga	Centro Apoio Psicossocial
Viaturas SAMU (10)/Resgate Aéreo	Unidade Pré Hospitalar de Urgência
Central de Regulação Médicas de Urgência	Central de Regulação Médicas de Urgência
Vigilância em Saúde	Vigilância em Saúde
Unidades Básicas de Saúde (54)	Unidade Básica de Saúde
Farmácia Municipal	Farmácia

Fonte: MS/DATASUS/CNES

TOTAL DE LEITOS CADASTRADOS EM LONDRINA (GERAIS + COMPLEMENTARES)

Competência	Qtidade Existente	Qtidade SUS	Qtidade Não SUS
ABR/18	2.286	1.361	925
MAI/19	2.286	1.361	925
JUN/19	2.286	1.361	925
JUL/19	2.270	1.361	909

Fonte: MS/TABWIN - Cadastro Nacional dos Estabelecimentos de Saúde do Brasil – CNES – LTPR1907.DBC

- Leitos complementares = leitos UTI (adultos, pediátricos e neonatal)
- Alteração leitos SUS no Hospital Universitário nesse quadrimestre

LEITOS COMPLEMENTARES CADASTRADOS EM LONDRINA (UTI)

Competência	Qtidade Existente	Qtidade SUS	Qtidade não SUS
ABR/18	268	120	148
MAI/19	268	120	148
JUN/19	268	120	148
JUL/19	268	120	148

Fonte: MS/TABWIN - Cadastro Nacional dos Estabelecimentos de Saúde do Brasil – CNES – LTPR1907.DBC

**PRODUÇÃO AMBULATORIAL APROVADA – POR ESFERA ADMINISTRATIVA
COMPLEXIDADES MÉDIA E ALTA (RETIRADA A PRODUÇÃO PAB)**

PROCEDIMENTOS POR SUBGRUPO TABELA SIGTAP/SUS	Esfera Estadual*	Esfera Municipal*	Esfera Privada*	*Total	SERVIÇOS PRÓPRIOS	
					PRODUÇÃO	%
0101 Ações coletivas/individuais em saúde	848	3.163	**	4.011	138	3,44
0102 Vigilância em saúde	**	12.118	**	12.118	12.037	99,33
0201 Coleta de material	409	1.242	635	2.286	18	0,79
0202 Laboratório clínico	282.960	627.165	126.569	1.036.694	548.244	52,88
0203 Anatomia patológica	1.405	2.513	2.698	6.616	**	**
0204 Radiologia	22.879	46.214	15.009	84.102	39.531	47,00
0205 Ultrassonografia	4.188	9.688	21.688	35.564	**	0,00
0206 Tomografia	5.987	**	5.724	11.711	**	0,00
0207 Ressonância magnética	553	**	1.516	2.069	**	0,00
0208 Medicina nuclear in vivo	105	**	531	636	**	0,00
0209 Endoscopia	532	1.537	1.160	3.229	**	0,00
0210 Radiologia intervencionista	58	**	210	268	**	0,00
0211 Diagnósticos em especialidades	16.096	31.632	78.237	125.965	9.006	7,15
0214 Diagnóstico por teste rápido	3	**	**	3	**	0,00
0301 Consultas	105.318	480.546	124.057	709.921	426.985	60,15
0302 Fisioterapia	6.773	11.430	25.200	43.403	**	**
0303 Tratamentos clínicos	80	1.189	5.408	6.677	978	14,65
0304 Tratamento em oncologia	265	**	27.369	27.634	**	**
0305 Tratamento em nefrologia	0	**	17.421	17.421	**	**
0307 Tratamentos odontológicos	1.099	499	1.662	3.260	499	15,31
0309 Terapias especializadas	173	807	759	1.739	**	**
0401 Peq cirur/cirur pele/tecido sub/mucosa	715	9.609	978	11.302	998	8,83

Fonte: MS/DATASUS/TABWIN. Arquivos PAPR19??.DBC

- * Dados referente aos meses de **Abril/19 a Jun/19**.
- ** São serviços que não são de responsabilidade dessas esferas.

**PRODUÇÃO AMBULATORIAL APROVADA – POR ESFERA ADMINISTRATIVA
COMPLEXIDADES MÉDIA E ALTA (RETIRADA A PRODUÇÃO PAB)**

PROCEDIMENTOS POR SUBGRUPO TABELA SIGTAP/SUS	*Esfera Estadual	*Esfera Municipal	*Esfera Privada	*Total	SERVIÇOS PRÓPRIOS	
					*PRODUÇÃO	%
0404 Cirurgia das vias aéreas superiores, da face, da cabeça e do pescoço	221	477	8	706	36	5,10
0405 Cirurgia do aparelho da visão	103	170	2.442	2.715	**	0,00
0406 Cirurgia do aparelho circulatório	7	488	49	544	**	0,00
0407 Cirurgia do aparelho digestivo, órgãos anexos e parede abdominal	59	54	3	116	**	0,00
0408 Cirurgia do sistema osteomuscular	8	55	38	101	33	32,67
0409 Cirurgia do aparelho geniturinário	35	188	49	272	**	0,00
0410 Cirurgia de mama	**	6	2	8	**	0,00
04112 Cirurgia torácica	**	**	11	11	**	0,00
0413 Cirurgia reparadora	84	256	17	357	**	0,00
0414 Bucomaxilofacial	851	245	134	1.230	245	19,92
0415 Outras cirurgias	11	58	189	258	3	1,16
0417 Anestesiologia	603	1.592	186	2.381	**	0,00
0418 Cirurgia em nefrologia	1	**	172	173	**	0,00
0501 Coleta e exames para fins de doação de órgãos, tecidos e células e de transplante	1.161	**	133	1.294	**	0,00
0506 Acompanhamento e intercorrências no pré e pós-transplante	12	**	283	295	**	0,00
0701 OPM não relacionados ao ato cirúrgico	224	16.923	969	18.116	16.923	93,41
0702 OPM esp relac ao ato cirúrgico	**	**	319	319	**	0,00
0803 Autorização / Regulação	**	6.348	**	6.348	6.348	100,00
Total	453.826	1.266.212	461.835	2.181.873	1.062.022	48,67

Fonte: MS/DATASUS/TABWIN. Arquivos PAPER19???.DBC

- * Dados referente aos meses de **Abril/19 a Jun/19**.
- ** São serviços que não são de responsabilidade dessas esferas.

ATENDIMENTOS AMBULATORIAIS POR COMPLEXIDADE

PRODUÇÃO AMBULATORIAL						
COMP.	MÉDIA COMPLEXIDADE		ALTA COMPLEXIDADE		TOTAL	
	QTE	R\$	QTE	R\$	QTE	R\$
ABR/19	747.906	5.342.255,40	33.828	4.996.553,88	781.734	10.338.809,28
MAI/19	651.392	4.905.065,31	27.646	4.838.350,45	679.038	9.743.415,76
JUN/19	700.686	5.163.445,72	20.415	4.261.646,82	721.101	9.425.092,54
TOTAL	2.099.984	15.410.766,43	81.889	14.096.551,15	2.181.873	29.507.317,58
MÉDIA MENSAL	699.995	5.136.922,14	27.296	4.698.850,38	727.291	9.835.772,53

Fonte: MS/DATASUS/TABWIN. Arquivos PAPER****.dbc

INTERNAÇÕES HOSPITALARES POR COMPLEXIDADE

COMP.	MÉDIA COMPLEXIDADE				ALTA COMPLEXIDADE	
	Próprio		Contratualizado		Contratualizado	
	Qte	Valor	Qte	Valor	Qte	Valor
ABR/19	249	156.716,45	4.136	4.880.954,51	594	3.769.731,45
MAI/19	186	117.063,52	4.069	4.889.663,64	685	3.737.078,41
JUN/19	369	229.598,97	3.898	4.739.752,39	812	4.582.529,94
TOTAL	804	503.378,94	12.103	14.510.370,54	2.091	12.089.339,80
MÉDIA	268	167.792,98	4.034	4.836.790,18	697	4.029.779,93

Fonte: MS/DATASUS/TABWIN. Arquivos RDPR. AIHs aprovadas e processadas

INTERNAÇÕES REALIZADAS (POR HOSPITAL)

HOSPITAL	ABR/19	MAI/19	JUN/19	MÉDIA
HEL	763	729	738	743
ICL	372	548	399	440
MAXWELL	26	26	27	26
HZSL	712	760	764	745
VILLA NORMANDA	108	133	100	114
CL PSIQUIATRICA	315	305	271	297
HOFTALON	102	66	104	91
HZNL	482	551	530	521
MATERNIDADE	249	186	369	268
ISCAL	563	521	488	524
HURNP	1.287	1.115	1.289	1.230
TOTAL	4.979	4.940	5.079	4.999

Fonte: MS/DATASUS. Arquivos SIHD (aprovados no processamento no período de ABRIL/19 a JUN/19)

VALORES AMBULATORIAIS E HOSPITALARES APROVADOS – MAC e FAEC

COMP.	AMBULATORIAL			HOSPITAL			VALOR TOTAL R\$
	MÉDIA – R\$	ALTA – R\$	TOTAL – R\$	MÉDIA – R\$	ALTA – R\$	TOTAL – R\$	
ABR/19	5.342.255,40	4.996.553,88	10.338.809,28	5.037.670,96	3.769.731,45	8.807.402,41	19.146.211,69
MAI/19	4.905.065,31	4.838.350,45	9.743.410,76	5.006.727,16	3.737.078,41	8.743.805,57	18.487.221,33
JUN/19	5.163.445,72	4.261.646,82	9.425.092,54	4.969.351,36	4.582.529,94	9.551.881,30	18.976.973,84
TOTAL	15.410.766,43	14.096.551,15	29.507.317,58	15.013.749,48	12.089.339,80	27.103.089,28	56.610.406,86
Média	5.136.922,14	4.698.850,38	9.835.770,53	5.004.583,16	4.029.779,93	9.034.363,09	18.870.135,62

Fonte: MS/DATASUS/TABWIN/ Arquivos PAPR19??.dbc e RDPR19??.dbc / Período ABRIL A JUNHO/19/ Valores Aprovados

EXTRAPOLAÇÃO E BLOQUEIOS DOS VALORES MAC

Comp	Valor bloqueios R\$	10% atrasado R\$	Extrapolação capacidade instalada* R\$	Aprovado acima do teto Contrato	SOMA R\$
				(Valor Acumulativo)** R\$	
ABR/19	14.420.329,56	4.345.871,29	3.109.300,27	22.300.454,54	44.175.955,66
MAI/19	15.867.851,38	4.345.871,29	3.109.300,27	23.138.456,34	46.461.479,28
JUN/19	16.575.661,86	4.345.871,29	3.109.300,27	24.278.287,86	48.309.121,28

*Extrapolação Capacidade Instalada = dez/2014 a 07/2016

** Utilizado o aprovado a cima do teto HURNP e HEL desde JAN/2017

FONTE: Produção SIA/SIH - Teto Contratos - Valores MAC

POLICLÍNICA

Consultas médicas realizadas	2º QUADRIMESTRE				
	MAIO	JUN	JUL	AGO	TOTAL
Geriatría, atendimento ao portador de <i>Alzheimer</i>	159	143	89	151	542
Cardiologia	156	154	155	0	465
Dermatologia, atendimento à Hanseníase	354	261	389	319	1.323
Endocrinologia	147	107	67	136	457
Nefrologia infantil	40	47	15	70	172
Pneumologia, Asma	55	38	47	59	199
Pneumologia, DPOC	87	91	97	93	368
Pediatria (transtorno de <i>déficit</i> de atenção e hiperatividade / TDAH)	58	54	63	48	223
Hematologia	93	87	101	85	366
Total	1.149	982	1.023	961	4.115

POLICLÍNICA

Exames	2º QUADRIMESTRE				
	MAI	JUN	JUL	AGO	Total
Coleta <i>Baar</i> , Hanseníase	5	8	7	7	27
Eletrocardiograma	638	533	686	620	2.477
Espirometria	68	57	61	56	242
Total	711	598	754	683	2.746

Relatório interno POLIWEB/SAUDEWEB

Atendimentos em Programas específicos	2º QUADRIMESTRE				
	MAI	JUN	JUL	AGO	TOTAL
Programa do Leite (crianças com sensibilidade à lactose)	85	65	67	68	285

Relatório interno POLIWEB/SAUDEWEB

POLICLÍNICA

Atendimento Profissional Nível Superior	2º QUADRIMESTRE				
	MAI	JUN	JUL	AGO	TOTAL
Enfermagem dermatologia, atendimento à Hanseníase	24	19	19	20	82
Fisioterapia dermatológica, atendimento à Hanseníase	12	14	15	12	53
Fisioterapia	35	19	27	33	114
Fonoaudiologia	212	116	191	196	715
Nutrição	44	33	29	45	151
Psicologia	42	32	45	27	146
Serviço Social	55	37	44	39	175
TOTAL	424	270	370	372	1.436

POLICLÍNICA

Especialidades/Pequenas cirurgias	2º QUADRIMESTRE				
	MAI	JUN	JUL	AGO	TOTAL
Procedimento dermatológico	45	36	25	61	167
Procedimentos em geral	46	41	37	30	154
Ambulatório Ginecológico	85	88	85	105	363
Ambulatório DST - GO	21	19	24	20	84
Total	197	184	171	216	768

Centro de Atenção Psicossocial

Produção	2º QUADRIMESTRE			
	CAPS AD	CAPS INFANTIL	CAPS III	TOTAL
Acolhimento diurno	1.561	36	661	2.258
Acolhimento noturno	-	-	440	440
Atendimento domiciliar	67	33	208	308
Atendimento em grupo	1.695	879	1.107	3.681
Atendimento individual	2.103	630	2.462	5.195
Atendimento familiar	291	1.730	997	3.018
Ações de reabilitação psicossocial	46	313	152	511
Práticas corporais	233	142	270	645
Práticas expressivas e comunicativas	781	993	827	2.601
Promoção de contratualidade no território	32	303	363	698
Atenção às situações de crise	30	290	208	528
Matriciamento	7	19	9	35
Total	6.846	5.368	7.704	18.918

Fonte: Registro das Ações Ambulatoriais da Saúde (RAAS)

Centro de Atenção Psicossocial

Pacientes atendidos	2º QUADRIMESTRE				
	MAI	JUN	JUL	AGO	TOTAL
Centro de Atenção Psicossocial (CAPS III)	658	635	562	547	2.402
Centro de Atenção Psicossocial Álcool e Drogas (CAPS AD)	320	332	382	442	1.476
Centro de Atenção Psicossocial Infantil (CAPS i)	482	316	316	317	1.431
Pronto Atendimento	758	506	693	726	2.683
Ambulatório	187	148	133	162	630
Total	2.405	1.937	2.086	2.194	8.622

Fonte: Registro das Ações Ambulatoriais da Saúde (RAAS)

Centro de Referência de IST/HIV/AIDS, Hepatites Virais e Tuberculose

Ações Programas IST/AIDS/Tuberculose	2º QUADRIMESTRE				
	MAI	JUN	JUL	AGO	TOTAL
Medicamentos distribuídos	2.240	2.061	2.085	2.140	8.526
Atendimento psicológico	51	54	49	50	204
Consulta médica	688	755	813	880	3.136
Procedimentos por auxiliares e técnicos de enfermagem	3.239	2.813	2.817	3.101	11.970
Procedimentos por enfermeiros	415	739	723	869	2.746
Número de pacientes atendidos na odontologia	70	72	68	68	278
Total	6.703	6.494	6.555	7.108	26.860

Fonte: Sistema de Controle Logístico de Medicamentos (SICLOM).

Centro de Referência de IST/HIV/AIDS, Hepatites Virais e Tuberculose

Atendimento no setor de ambulatório de DST/AIDS	2º QUADRIMESTRE				
	MAI	JUN	JUL	AGO	TOTAL
Atendimento por assistente social	369	371	432	268	1.440
Procedimentos médicos	13	27	23	24	87
Total de coleta de exames	237	220	279	269	1.005
Abertura de prontuários	30	20	33	31	114
Profilaxia pós exposição	28	18	30	29	105
Total	677	656	797	621	2.751

Fonte: Sistema de Controle Logístico de Medicamentos (SICLOM).

Número de preservativo distribuído	2º QUADRIMESTRE				
	MAI	JUN	JUL	AGO	TOTAL
Preservativos masculino	14.290	10.542	15.103	10.509	50.444
Preservativos feminino	210	140	536	315	1.201
Total	14.500	10.682	15.639	10.824	51.645

Fonte: Sistema de Controle Logístico de Medicamentos (SICLOM).

**Centro de Referência de IST/HIV/AIDS, Hepatites
Virais e Tuberculose**

Atendimentos no setor do Centro de Testagem e Aconselhamento (CTA)	2º QUADRIMESTRE				
	MAI	JUN	JUL	AGO	TOTAL
Número de participantes nas orientações	178	197	174	163	712
Total de coleta de exames / teste rápido	178	197	174	163	

Fonte: Sistema de Controle Logístico de Medicamentos (SICLOM).

Atendimento ambulatorial do Setor de Tuberculose	2º QUADRIMESTRE				
	MAI	JUN	JUL	AGO	TOTAL
Exames radiológicos (RX)	42	39	48	52	181
Leitura PPD	56	14	34	14	118
Total de coletas de <i>Baar</i>	58	42	48	68	216
Total	156	95	130	134	515

Fonte: Sistema de Controle Logístico de Medicamentos (SICLOM).

CENTROLAB

Produção CENTROLAB	2º QUADRIMESTRE				
	MAI	JUN	JUL	AGO	TOTAL
Bioquímica	93.160	118.583	98.241	114.764	424.748
Hanseníase	18	14	20	30	82
Hematologia	18.947	23.574	18.392	20.703	81.616
Hormônios / Imunologia	28.939	38.599	31.418	36.377	135.333
Líquor	26	50	12	52	140
Microbiologia	7.149	8.104	7.011	8.474	30.738
Parasitologia de fezes	551	940	755	811	3.057
Tuberculose	574	376	363	322	1.635
Urinálise	11.982	14.363	11.948	12.979	51.272
Total	161.346	204.603	168.160	194.512	728.621

Maternidade Municipal Lucilla Ballalai

Produção Maternidade	2º QUADRIMESTRE				
	MAI	JUN	JUL	AGO	TOTAL
Número de parto normal	172	154	136	141	603
Número de parto cesárea	120	96	95	95	406
Avaliação obstétrica	861	718	692	706	2.977
Pacientes de Londrina internadas	287	246	234	236	1.003
Pacientes de outros municípios internadas	18	12	10	14	54
Total pacientes internadas/mês	1.458	1.226	1.167	1.192	5.043

Produção Maternidade	2º QUADRIMESTRE				
	MAI	JUN	JUL	AGO	TOTAL
Taxa de ocupação (alojamento conjunto), em %	78,4	69	62,9	68,4	69,7
Taxa de internação de Londrina, em %	94,1	95,3	95,9	94,4	94,9
Taxa de internação de outros municípios, em %	5,9	4,7	4,1	5,6	5,1
Taxa de parto normal, em %	58,9	61,6	58,9	59,75	59,8
Taxa de parto Cesária, em %	41,1	38,4	41,1	40,25	40,2

Produção Maternidade	2º QUADRIMESTRE				
	MAI	JUN	JUL	AGO	TOTAL
Laqueadura	25	11	14	17	67
Atendimento Planejamento Familiar	650	730	240	820	2.440
Atendimento Rosa Viva	8	9	9	6	32
Avaliação odontológica	296	199	227	212	934
Consulta de retorno puerperal realizado pela enfermeira	84	63	96	61	304
Crianças registradas na MMLB	280	241	225	231	977
Mães atendidas à domicílio, Posto Coleta de Leite Humano	55	46	43	72	216
Mães atendidas Posto de Coleta Leite Humano (LH)	17	19	21	16	73
Procedimentos não partos	13	8	12	14	47
Retirada de pontos	84	63	90	61	298
Teste do Coraçõzinho	290	246	229	236	1.001
Teste da Linguinha	289	211	197	280	977
Teste do Olhinho	290	247	229	236	1.002
Teste da Orelhinha	289	211	197	280	977
Reteste da Orelhinha	18	10	3	12	43
Teste do Pezinho	291	248	229	236	1.004
Visita à maternidade	27	19	33	35	114
Total de Atendimentos	4.004	3.409	2.862	4.409	10.506

SERVIÇO DE ATENÇÃO DOMICILIAR - SAD

Visitas por equipes profissionais	MAIO			JUNHO			JULHO			AGOSTO		
	Médico	Enf	Auxiliar	Médico	Enf	Auxiliar	Médico	Enf	Auxiliar	Médico	Enf	Auxiliar
Equipe Centro Oeste	152	91	216	106	87	236	107	77	228	114	84	197
Equipe Nordeste	149	34	269	89	116	215	134	162	298	119	124	277
Equipe Sudeste	117	154	252	113	71	211	114	165	270	112	136	210
Total	418	279	737	308	274	662	355	404	796	345	344	684

Fonte: controle de registros internos do Serviço de Atenção Domiciliar

PROFISSIONAIS	2º QUADRIMESTRE
Médico	1.426
Enfermeiro	1.301
Auxiliar	2.879

Fonte: controle de registros internos do Serviço de Atenção Domiciliar

SERVIÇO DE ATENÇÃO DOMICILIAR - SAD

Visitas de outras categorias profissionais	2º QUADRIMESTRE				
	MAI	JUN	JUL	AGO	TOTAL
Assistente Social	44	30	75	78	227
Nutricionista	67	75	51	75	268
Fisioterapeutas	155	108	116	179	558
Psicologia	49	52	71	65	237

Fonte: controle de registros internos do Serviço de Atenção Domiciliar

Assistente social de férias em Junho. Nos meses de maio, junho e julho fisioterapeuta de atestado médico e julho um fisioterapeuta de férias.

Controle de entradas	2º QUADRIMESTRE				
	MAI	JUN	JUL	AGO	TOTAL
Encaminhamentos	30	31	42	27	130
Admissões/ novos pacientes	20	19	22	23	84
Não atenderam o critério de admissão	10	12	20	4	46
Não aceitos (fila de espera O ²)	0	0	0	0	0

Fonte: controle de registros internos do Serviço de Atenção Domiciliar

SERVIÇO DE ATENÇÃO DOMICILIAR - SAD

Motivos das altas	2º QUADRIMESTRE				
	MAI	JUN	JUL	AGO	TOTAL
Alta administrativa*	0	0	1	0	1
Melhora	7	3	6	8	24
Reinternação	11	11	11	9	42
ÓBITO	2	1	2	0	5
TOTAL	20	15	20	17	72

Fonte: controle de registros internos do Serviço de Atenção Domiciliar

Total de pacientes atendidos	MAIO	JUNHO	JULHO	AGOSTO	TOTAL	MÉDIA
	121	120	127	129	497	124,25

Fonte: controle de registros internos do Serviço de Atenção Domiciliar

Caps Ad



Campeonato de xadrez em julho



Passeio ao museu em agosto

Caps Ad

Arraiá do Caps Ad



Caps Ad

Atividade esportiva duas vezes na semana,
canoagem



CAF - CENTROFARMA

**Aplicação recursos da Assistência Farmacêutica Básica - Pt. GM/MS Nº 1.555/2013
(atualização da Portaria 2.001/2017) – medicamentos da RENAME/CBAF 2018**

Recurso	Valor mínimo / ano (R\$)	Executado (R\$) 1º Q	Executado (R\$) 2º Q	Total ano (R\$)	% de execução	Valor executado / hab.* (R\$)
Federal	3.116.089,62	774.871,10	1.543.932,35	2.318.803,45	74%	4,15
Estadual	1.317.916,04	387.372,51	387.377,10	774.749,61	59%	1,39
Municipal	1.317.916,04	1.538.075,86	2.017.502,17	3.555.578,03	270%	6,37
Total	5.751.921,70	2.700.319,47	3.948.811,62	6.649.131,09	116%	11,91

Recursos Lei Nº 12.401/2011 – Relação Suplementar de Medicamentos

Recurso	Programado / ano (R\$)	Executado (R\$)	Executado (R\$)	Total	% de execução	Valor executado / hab. (R\$)
		JAN - ABR	MAI - AGO			
Municipal	1.500.000,00	716.239,87	452.091,60	1.168.331,47	78%	2,09

*População 2016 – 558.439 habitantes

Farmácia Municipal

	Total 2º Q	Total 1º Q	Total Acumulado Ano
Nº de atendimentos	41.278	37.940	79.218
Apoio Social (R\$)	49.395,00	70.847,49	120.242,00
Apoio Social manipulados (R\$)	21.241,00	17.672,77	38.914,00
Ordem judicial (R\$)	50.471,00	83.976,49	134.448,00
Total (R\$)	121.107,00	172.496,75	293.604,00

PATRIMÔNIO, BENS ADQUIRIDOS
maio a agosto

Quant.	Bem móvel	Valor unitário R\$	Valor Total R\$
165	AQUECEDOR PORTÁTIL ELÉTRICO	89,71	14.801,85
02	AR CONDICIONADO 24.000 BTU'S FRIO, TIPO SPLIT	2.320,00	4.640,00
06	AR CONDICIONADO 18.000 BTU'S FRIO, TIPO SPLIT HI-WALL	1.759,00	10.554,00
05	AR CONDICIONADO 30.000 BTU'S FRIO TIPO SPLIT HI-WALL	3.190,00	15.950,00
05	AR CONDICIONADO 12.000 BTU'S QUENTE/FRIO, TIPO SPLIT HI-WALL	2.008,86	10.044,30
14	ARMÁRIO ALTO EM AÇO COM DUAS PORTAS DE ABRIR	472,00	6.608,00
11	ARMÁRIO TIPO ROUPEIRO, 2 CORPOS, 8 PORTAS	510,50	5.615,50
06	ARQUIVO DE AÇO COM 4 GAVETAS PARA PASTAS SUSPENSAS	529,00	3.174,00
250	BALDE CILÍNDRICO PORTA DETRITOS	107,59	26.897,50
23	BEBEDOURO DE PRESSÃO	534,00	12.282,00
04	BEBEDOURO INDUSTRIAL, COM 4 TORNEIRAS	1.918,00	7.672,00
01	BISTURI ELÉTRICO COMPLETO 150W	8.595,00	8.595,00

PATRIMÔNIO, BENS ADQUIRIDOS
maio a agosto

Quant.	Bem móvel	Valor unitário R\$	Valor Total R\$
04	CADEIRA COM BRAÇOS TIPO DIRETOR, PADRÃO PML	308,00	1.232,00
146	CADEIRA FIXA SEM APOIO PARA BRAÇOS	99,90	14.585,40
65	CADEIRA GIRATÓRIA COM BRAÇOS EM T, REGULÁVEIS	247,00	16.055,00
17	CADEIRA GIRATÓRIA DIRETOR. ESPECIAL PARA PESSOAS COM SOBREPESO	310,00	5.270,00
56	CAIXA TÉRMICA DE 15/16 LITROS COM TERMÔMETRO DIGITAL	324,82	18.189,92
03	CÂMARA DE VACINA PARA 280 LITROS	10.218,33	30.654,99
30	CARRO PARA MATERIAL DE LIMPEZA	664,30	19.929,00
02	CARRO PARA TRANSPORTE DE MATERIAIS	4.703,00	9.406,00
05	COMPRESSOR DE AR GRAFITADO, 250 LITROS	5.275,22	26.376,10
02	COMPRESSOR DE AR GRAFITADO, 250 LITROS	6.423,58	12.847,16
13	ESTANTE DE AÇO COM 6 PRATELEIRAS SEM FUNDO	280,00	3.640,00

PATRIMÔNIO, BENS ADQUIRIDOS
maio a agosto

Quant.	Bem móvel	Valor unitário R\$	Valor Total R\$
30	FOGÃO DOMÉSTICO COM 4 BOCAS	389,84	11.692,20
13	FORNO MICRO-ONDAS 30 LITROS	407,00	5.291,00
56	LIXEIRAS PARA COLETA SELETIVA	339,99	19.039,44
12	LONGARINA COM 3 LUGARES, PARA AUDITÓRIO, COM ASSENTO E ENCOSTO REBATÍVEL E PRANCHETA ESCAMOTEÁVEL	567,00	6.804,00
06	LONGARINA COM 4 LUGARES, PARA AUDITÓRIO, COM ASSENTO E ENCOSTO REBATÍVEL E PRANCHETA ESCAMOTEÁVEL	828,00	4.968,00
16	MÁQUINA DE LAVAR ROUPAS. CAPACIDADE 12Kg	1399,99	22.399,84
06	MESA PARA COMPUTADOR, MEDINDO 110X60X80	149,00	894,00
03	MESA PARA REUNIÃO 1800X1000mm (PERFLEX)	420,00	1.260,00
40	MESA TIPO ESCRIVANINHA COM 3 GAVETAS, MEDINDO 1,20X0,60X0,75.	169,50	6.780,00
02	MONITOR MULTIPARÂMETRO	16.320,00	32.640,00
06	NOTEBOOK BÁSICO WINDOWS PRO SEM OFFICE HP 240G6 5D25	3.603,27	21.619,62

PATRIMÔNIO, BENS ADQUIRIDOS
maio a agosto

Quant.	Bem móvel	Valor unitário R\$	Valor Total R\$
21	OXÍMETRO DE PULSO PORTÁTIL ADULTO, PEDIÁTRICO E NEONATAL	1.690,00	35.490,00
28	PROJETOR PORTÁTIL 3.000 LÚMENS	1.911,37	53.518,36
14	REFRIGERADOR PARA COPA	1.241,23	17.377,22
24	SMART TV 40 POLEGADAS/LED	1.412,00	33.888,00
03	TELA DE PROJEÇÃO COM TRIPÉ	433,99	1.301,97
26	TELEFONE COMUM COM FIO	32,00	832,00
76	TELEFONE HEADSET AURICULAR	81,00	6.156,00
100	TELEFONE SEM FIO	79,64	7.964,00
01	TELEFONE SEM FIO	285.000,00	285.000,00
115	VENTILADOR DE PAREDE OSCILANTE	140,00	16.100,00
104	VENTILADOR DE TETO	102,00	10.608,00
			886.643,37

MANUTENÇÃO

SERVIÇOS PRESTADOS	
	1º QUADRIMESTRE
Hidráulica	290
Elétrica	780
Marcenaria	200
Odontologia	230
Serviços Gerais (pedreiro)	110
Total de Solicitações Atendidas	1.610

GERÊNCIA DE SERVIÇOS DE APOIO - GSA

Despesas	1º QUADRIMESTRE		2º QUADRIMESTRE	
	Total (R\$)	Média / Mês (R\$)	Total (R\$)	Média / Mês (R\$)
Água	168.511,60	42.127,90	205.477,39	51.369,35
Energia	671.498,03	167.874,50	610.908,57	152.727,14
Telefonia	255.702,53	63.925,63	177.381,59	44.345,40
Link GPON (internet)	136.666,82	34.166,70	104.936,70	26.234,18
TOTAL	1.232.378,98	308.094,73	1.098.704,25	274.676,06

GETRAN

Relatório de Combustível

Produto	2º QUADRIMESTRE				
	MAI R\$	JUN R\$	JUL R\$	AGO R\$	Total (R\$)
Combustível	105.030,13	84.867,85	100.853,01	102.576,55	393.327,54

GETRAN

TFD – NÚMERO DE VIAGENS REALIZADAS COM CARRO OFICIAL – CARRO EXCLUSIVO

Quantidade	2º QUADRIMESTRE				
	MAI	JUN	JUL	AGO	Total
Viagens	15	19	22	23	79
Pacientes	32	34	47	40	153

TRANSPORTE CLÍNICO AGENDADO

Quantidade	2º QUADRIMESTRE					
	MAI	JUN	JUL	AGO	TOTAL	Média/mês
Pacientes fixos por dia	55	54	58	60	227	57
Nº de atendimentos a pacientes eventuais mês	181	170	186	213	750	188
Quantidade de linhas	11	11	11	11	44	11

ATENDIMENTO MÉDICO EM UNIDADES 16 e 24 HORAS

PRONTO ATENDIMENTO DAS UNIDADES DE 16 E 24 HORAS - 2019					
Nº de consultas médicas	2º QUADRIMESTRE				
	MAI	JUN	JUL	AGO	Total
P. A. Leonor	6.987	6.755	6.586	6.620	26.948
P. A. Maria Cecília	4.445	4.166	4.040	4.042	16.693
P. A. União da Vitória	3.204	3.498	2.897	3.297	12.896
Pronto Atendimento Infantil (PAI)	7.522	9.260	5.754	6.962	29.498
UPA Sabará	9.361	9.547	9.008	9.163	37.079
UPA Centro Oeste	10.035	12.339	11.572	11.844	45.790
Total	41.554	45.565	39.857	41.928	168.904

EXAMES DE RAIIO-X DE URGÊNCIA

Unidade	2º QUADRIMESTRE				
	MAI	JUN	JUL	AGO	Total
UPA Sabará	5.971	4.691	4.196	3.416	18.274
UPA Centro-Oeste	6.090	5.879	5.571	6.608	24.148
PAI	3.365	4.533	3.086	4.151	15.135
TOTAL	15.426	15.103	12.853	14.175	57.557

- A UPA Sabará realiza exames de raio-x da unidade e referenciados pelos P.A. União da Vitória.
- O PAI realiza exames de raio-x da unidade e referenciados pelos P.A. Maria Cecília.
- A UPA Centro Oeste realiza exames de raio-x da unidade e referenciados pelo P.A. Leonor.
- As imagens de raio-x realizadas nas UPAs e PAI podem ser visualizadas em toda a rede de assistência das zonas urbana e rural do município de Londrina.

PRONTO ATENDIMENTO LEONOR

	2º QUADRIMESTRE				
	MAI	JUN	JUL	AGO	Total
Observação	2.691	2.415	2.179	2.470	9.755
Remoção	144	88	114	132	478
Curativo / drenagem / retirada de pontos	44	31	52	44	171
Inalação	304	370	485	432	1.591
Sutura	40	37	29	30	136
Administração de medicamentos	4.875	5.665	4.954	5.281	20.775
Dispensação de medicamentos	2.229	3.350	3.196	2.969	11.744
Verificação de PA	8.321	7.886	7.437	7.254	30.898
Terapia de reidratação oral	233	41	29	16	319
TOTAL	18.881	19.883	18.475	18.628	75.867

- **Observação:** refere-se a pacientes que ficam quatro horas ou mais em observação.
- **Administração de medicamentos:** realizada no usuário enquanto permanece no serviço
- **Dispensação de medicamentos:** entrega de medicação ao usuário na sua alta.

UPA CENTRO OESTE

	2º QUADRIMESTRE				
	MAI	JUN	JUL	AGO	Total
Encaminhamento	333	369	293	387	1.382
Sutura / drenagem / debridamento	189	120	148	182	639
Redução incruenta	6	5	5	12	28
Administração de medicamentos	4.168	5.031	4.939	4.929	19.067
Dispensação de medicamentos	1.785	2.272	2.117	2.215	8.389
Gesso	8	8	7	8	31
Tala gessada	173	173	170	196	712
TOTAL	6.662	7.978	7.679	7.929	30.248

- **Observação:** se refere a pacientes que ficam quatro horas ou mais em observação.
- **Administração de medicamentos:** realizado no usuário enquanto permanece no serviço
- **Dispensação de medicamentos:** entrega de medicação ao usuário na sua alta.

UPA JARDIM SABARÁ

	2º QUADRIMESTRE				
	MAI	JUN	JUL	AGO	Total
Encaminhamento	132	184	168	148	632
Sutura / drenagem / debridamento	135	168	114	116	533
Redução incruenta	89	87	55	14	245
Administração de medicamentos	5.251	4.088	5.145	4.131	18.615
Dispensação de medicamentos	4.166	3.825	4.805	4.352	17.148
Gesso	177	136	136	142	591
Tala gessada	153	143	124	162	582
TOTAL	10.103	8.631	10.547	9.065	38.346

- **Observação:** refere-se a pacientes que ficam quatro horas ou mais em observação.
- **Administração de medicamentos:** realizada no usuário enquanto permanece no serviço.
- **Dispensação de medicamentos:** entrega de medicação ao usuário na sua alta.

Pronto Atendimento Infantil

	2º QUADRIMESTRE				
	MAI	JUN	JUL	AGO	Total
Observação	1.377	852	737	1.165	4.131
Remoção	379	357	221	287	1.244
Curativo / drenagem / retirada de pontos	73	73	68	72	286
Inalação	780	880	530	1.032	3.222
Sutura	54	52	52	55	213
Administração de medicamentos	2.869	877	852	1.581	6.179
Dispensação de medicamentos	4.596	2.919	2.041	2.764	12.320
Verificação de P.A.	564	427	161	194	1.346
Terapia de reidratação oral	749	617	583	483	2.432
TOTAL	11.441	7.054	5.245	7.633	31.373

- **Observação:** refere-se a pacientes que ficam 04 horas ou mais em observação.
- **Administração de medicamentos:** realizada no usuário enquanto permanece no serviço
- **Dispensação de medicamentos:** entrega de medicação ao usuário na sua alta.

Complexo Regulador de Urgência e Emergência

Serviço de Atendimento Móvel de Urgência/SAMU – 192

	2º QUADRIMESTRE				
	MAI	JUN	JUL	AGO	Total
Atendimentos médicos	9.406	8.682	9.224	9.340	36.652
Desistência	362	599	560	561	2.082
Engano	193	157	0	0	350
Trote	237	163	126	195	721
Outros	1.933	1.608	1.939	2.066	7.546
Total	12.131	11.209	11.849	12.162	47.351

Produção Ambulâncias

	2º QUADRIMESTRE				
	MAI	JUN	JUL	AGO	Total
SAMU - USA	418	499	451	424	1.792
SAMU - USB	2.391	2.518	2.460	2.633	10.002
Helicóptero	41	53	55	48	197
Unidade Transporte - UT	783	448	777	588	2.596
Total	3.633	3.518	3.743	3.693	14.587

- **USA** (Unidade de Suporte Avançado de Vida): presta suporte de atendimento a Rolândia, quando a viatura avançada daquele município apresenta baixas intermunicipais, desde a incorporação da Unidade de Suporte
- **USB** (Unidade de Suporte Básico de Vida)
- **Helicóptero**: faz atendimento da 17ª Regional de Saúde e dá suporte à Macrorregional Norte.

SAMU - 17ª REGIONAL

encaminhamentos de viaturas básicas

Encaminhamentos	2º QUADRIMESTRE				
	MAI	JUN	JUL	AGO	Total
SAV Rolândia	107	136	140	125	508
SBV Rolândia	306	304	303	314	1.227
SBV Assai	123	115	79	99	416
SBV Cambé	437	401	414	434	1.686
SBV Centenário do Sul	29	49	53	43	174
SBV Ibiporã	313	314	295	310	1.232
SBV Primeiro de Maio	56	31	39	32	158
SBV Sertanópolis	88	82	85	56	311
SBV Bela Vista	58	85	63	88	294
SBV Tamarana	77	70	64	64	275
TOTAL	1.594	1.587	1.535	1.565	6.281

Os municípios elencados possuem unidades de suporte básico e auxiliam os municípios próximos, pré-determinados, nas transferências reguladas.

A base do SAMU de Cambé tem 2 USB e Rolândia tem 1 USA e 1 USB.

SAMU REGIONAL

- A frota do Município agora conta com 05 USB e 03 USA, além de 02 UT e 01 aeromédico.
- Neste quadrimestre o SAMU Regional prestou vários atendimentos de transferência de pacientes com ordem judicial e internamento de pacientes psiquiátricos.

**SAMU 192 REGIONAL LONDRINA
encaminhamentos de pacientes**

	2º QUADRIMESTRE				
	MAI	JUN	JUL	AGO	TOTAL
CAPS III 3	44	50	40	67	201
CPL - CLINICA PSQUIÁTRICA DE LONDRINA	17	12	18	9	56
HE – Hospital Evangélico de Londrina	451	466	419	383	1.719
Hospital Infantil de Londrina	102	85	51	90	328
HOFTALON – Hospiital dos Olhos	856	796	825	1.087	3.564
Hospital do Coração	59	60	43	42	204
Hospital do Coraçõzinho	21	18	14	22	75
HU - Hospital Universitário	659	642	580	533	2.414
HZN – Hospital Zona Norte	407	396	314	311	1.428
HZS – Hospital Zona Sul	280	302	304	331	1.217
HCL – Hospital do Câncer de Londrina	50	36	47	59	192
ISCAL – Irmandade Santa Casa de londrina	365	339	327	328	1.359
Hospital Materdei	11	9	11	3	34
MMLB – Maternidade Municipal Lucilla Balallai	56	50	50	35	191
PA Unimed	7	5	10	3	25
PAI – Pronto Atendimento Infantil	83	57	57	66	263
PA Leonor	4	4	3	8	19
PA União da Vitória	2	1	1	1	5
PA Maria Cecília	2	4	3	5	14
UPA Sabará	358	296	275	257	1.186
UPA Centro Oeste	629	613	746	656	2.644
Outros Destinos (Casa Abrigo, Sinal Verde)	6	13	9	7	35
Hospitais de fora de londrina	1.238	1.146	1.230	1.232	4.846
TOTAL	5.707	5.400	5.377	5.535	22.019

Complexo Regulador Macronorte Central de Leitos

CENTRAL DE LEITOS E INTERSERVIÇOS REGULAÇÕES					
	2º QUADRIMESTRE				
	MAI	JUN	JUL	AGO	Total
Clínica Psiquiátrica de Londrina - CPL	142	103	131	109	485
Hoftalon	132	114	126	150	522
Hospital do Câncer de Londrina	40	39	35	43	157
Hospital Evangélico de Londrina	99	89	115	106	409
Hospital Infantil de Londrina	34	67	42	20	163
Hospital Universitário de Londrina	636	478	325	195	1.634
Hospital da Zona Norte	10	7	5	2	24
Hospital da Zona Sul	3	2	1	0	6
Santa Casa de Londrina	387	277	173	96	933
Vila Normanda	216	160	113	43	532
TOTAL	1.699	1.336	1.066	764	4.865

Capacitação nas unidades de Pronto Atendimento 24h
para identificação e tratamento precoce da sepse em adultos
20 e 21 de Agosto



Gerência de Vigilância Epidemiológica

Declarações de Nascidos Vivos (DNV) e Declarações de Óbitos (DO) de residentes em Londrina, informadas nos sistemas. Comparativo 2º Quadrimestre dos anos 2018 e 2019

ANO	DNV	DO
2019(*)	2.169	1.275
2018	2.401	1.245

Fonte: SIM/DATASUS/MS. SINASC/DATASUS/MS . Data do arquivo = 02/09/19

(*)Dados preliminares sujeitos a alterações

Principais causas de óbitos de residentes em Londrina, por capítulo da CID-10. Comparativo 2º quadrimestre dos anos 2018 e 2019.

Causa (Cap CID10)	2019(*)	2018
IX. Doenças do aparelho circulatório	300	289
II. Neoplasias (tumores)	257	267
X. Doenças do aparelho respiratório	175	184
XX. Causas externas de morbidade e mortalidade	109	109
IV. Doenças endócrinas nutricionais e metabólicas	69	90

Fonte: SIM/DATASUS/MS. Data do arquivo = 02/09/19

(*)Dados preliminares sujeitos a alterações

Núcleo de Atenção a Saúde do Trabalhador NAST/GVE

Agravos Saúde Trabalhador	2º Quadrimestre 2019^(*)	2º Quadrimestre 2018
Acidente Trabalho c/ exposição a Material Biológico	69	153
Acidente de Trabalho Grave	32	127
Câncer Relacionado ao Trabalho	11	11
Intoxicações Exógenas	4	3
LER DORT	42	55
PAIR (Perda de Audição Induzida pelo Ruído)	0	0
Pneumoconiose	0	0
Transtorno Mental	0	0

Fonte: SINAN/NAST/GVE/DVS.

(*) Dados parciais e preliminares e sujeitos a alterações. Data do arquivo = 02/09/19

OBS: Todos os casos notificados, independente da procedência

INDICADOR 2 SISPACTO

Proporção de óbitos investigados, de mulheres em idade fértil (10 a 49 anos)

INDICADOR: Proporção de óbitos de mulheres em idade fértil (10 a 49 anos) investigados.	Meta Anual	Resultado 1º Quadrimestre	Resultado 2º Quadrimestre	Resultado 3º Quadrimestre
		100%	100%	93,3%

Ocorreram 45 óbitos. Desses, 42 estão investigados e 3 óbitos estão em investigação, aguardando informações dos hospitais e/ou IML, porém dentro do prazo definido pelo MS de 120 dias para encerramento da investigação.

Método de cálculo:

$$\frac{\text{Total de óbitos de MIF investigados}}{\text{Total de óbitos de MIF}} \times 100$$

Fonte:

Numerador e Denominador: Sistema de Informação de Mortalidade (SIM)

INDICADOR 3 SISPACTO

Proporção de registro de óbitos com causa básica definida.

INDICADOR: Proporção de registro de óbitos com causa básica definida.	Meta Anual	Resultado 1º Quadrimestre	Resultado 2º Quadrimestre	Resultado 3º Quadrimestre
	97%	98,7%	98,6%	

Em Londrina, 100% dos óbitos dos residentes de Londrina são investigados e registrados no Sistema de Informações sobre Mortalidade (SIM) do Ministério da Saúde, com o objetivo de definir a causa básica no óbito. Em alguns casos não é possível identificar a causa básica, apesar da investigação realizada em várias fontes (IML, imprensa, saúde web, SIATE/bombeiros, registros policiais, entrevista com familiares). Nessas situações, a causa básica é indeterminada, sendo pactuado até um valor de 3%. Em Londrina, este Indicador tem apresentado uma taxa acima de 98% nos últimos anos.

Método de cálculo:

$$\frac{\text{Total de óbitos não fetais com causa básica definida*}}{\text{Total de óbitos não fetais}} \times 100$$

* (óbito com causa básica distinta do capítulo XVIII da CID-10)

Fonte: Sistema de Informação de Mortalidade (SIM)

INDICADOR 13 SISPACTO

Proporção de parto normal no SUS e na Saúde Suplementar

INDICADOR: Proporção de parto normal no SUS e na Saúde Suplementar	Meta Anual	Resultado 1º Quadrimestre	Resultado 2º Quadrimestre	Resultado 3º Quadrimestre
		35%	37%	35,4%

No período, ocorreram 2.169 nascimentos de residentes de Londrina; desses, 766 foram por parto normal (35,4%) e 1.401 por parto cesárea (64,6%). Dos partos normais, mais da metade (66%) foram realizados na Maternidade Municipal (MMLB).

Do total de nascimentos ocorridos na MMLB no período, aproximadamente 58% foram por parto normal.

A maior quantidade de partos cesáreas têm ocorrido serviços privados.

Método de cálculo:

$$\frac{\text{Número de nascidos vivos por parto normal}}{\text{Nº total de nascidos vivos}} \times 100$$

Fonte: Sistema de Informação de Nascidos Vivos (SINASC)

Óbitos Infantis de residentes em Londrina ocorridos no 2º Quadrimestre 2019

Data do óbito	Causa Básica (CID-10)	Evitável
12/05/2019	P038 - Feto e recém-nascido afetados por outras complicações especificadas do trabalho de parto e do parto	NÃO
26/05/2019	E840 - Fibrose cística com manifestações pulmonares	NÃO
02/06/2019	P02.2 Feto e recém nascido afetados por outras anormalidades morfológicas e funcionais da placenta	NÃO
05/06/2019	Q336 - Hipoplasia e displasia do pulmão	NÃO
06/06/2019	P219 - Asfixia ao nascer, não especificada	
07/06/2019	Q336 - Hipoplasia e displasia do pulmão	NÃO
08/06/2019	Q442 - Atresia das vias biliares	*
09/06/2019	P010 - Feto e recém nascido afetados por incompetência do colo uterino	*
10/06/2019	Q000 - Anencefalia	*
12/06/2019	Q203 - Comunicação ventrículo-atrial discordante	SIM
14/06/2019	Q24.9 Cardiopatia congênita sem outra especificação	*
13/06/2019	P07.1 Outros recém nascidos de peso baixo	*
18/06/2019	W78.0 Inalação do conteúdo gástrico residência	*
23/06/2019	Q76.9 Malformação congênita não especificada dos ossos do tórax	*
26/06/2019	Q89.7 Malformações congênitas múltiplas, não classificadas em outra parte	*
25/06/2019	P21.9 Asfixia ao nascer, não especificada	*
27/06/2019	Q21.3 Tetralogia de Fallot	*
30/06/2019	Q39.1 Atresia de esôfago, com fístula traqueoesofágica	Inconclusivo
02/07/2019	Q00.0 Anencefalia	*
04/07/2019	Q03.1 Atresia das fendas de Luschka e do forâmen de Magendie	*
07/07/2019	P02.1 Feto e recém nascido afetados por outras formas de descolamento da placenta e hemorragia	*
10/07/2019	Q89.7 Malformações congênitas múltiplas, não classificadas em outra parte	*
13/07/2019	Q89.7 Malformações congênitas múltiplas, não classificadas em outra parte	*
13/07/2019	Q79.3 Gastrosquise	*
14/07/2019	P01.0 Feto e recém nascido afetados por incompetência do colo uterino	*
07/08/2019	P02.1 Feto e recém nascido afetados por outras formas de descolamento da placenta e hemorragia	*
16/08/2019	P00.0 Feto e recém nascido afetados por transtornos maternos hipertensivos	*
17/08/2019	P00.0 Feto e recém nascido afetados por transtornos maternos hipertensivos	*

INDICADOR 16 SISPACTO

Número de óbitos maternos em determinado período e local de residência

INDICADOR: Número de óbitos maternos em determinado período e local de residência	Meta Anual	Resultado 1º Quadrimestre	Resultado 2º Quadrimestre	Resultado 3º Quadrimestre
	0	1	0	

Método de cálculo:

Número de óbitos maternos (ocorridos durante a gestação, o parto ou até 42 dias após o término da gravidez) em determinado período e local de residência. Quando ocorre após 42 dias e até 1 ano após o término da gravidez é denominado Óbito Materno Tardio.

Fonte: Sistema de Informação sobre Mortalidade (SIM).

COORDENAÇÃO DE ENDEMIAS

Dados Arboviroses



	MAIO	JUNHO	JULHO	AGOSTO	TOTAL
Resultado LIRA	5,7	NR	1,6	NR	-----
Produtividade ACE/DIA	19,5	20,6	19,1	22,2	20,35 (média)
Proporção imóvel/ACE	1.295	1.533	1.318	1.310	1.364 (média)
Pontos Estratégicos Trabalhados	82	94	84	101	361
Índice de Pendencia	27,6	29,5	28,1	26,1	27,9 (média)
Atividades Educativas para a População	1.180	1.270	1.133	1.830	5.413
Denúncias Atendidas (SEI, e-mail, telefone)	119	56	50	29	254

Doença de Chagas

	MAIO	JUNHO	JULHO	AGOSTO	TOTAL
Posto de Informação de Triatomíneos (PIT) ativos	14	14	14	14	56
Atividades Educativas com a População	241	258	209	735	1443

Esquistossomose

	MAIO	JUNHO	JULHO	AGOSTO	TOTAL
Malacologia	4	0	0	2	6
Identificação de <i>Bionphalarias sp.</i>	14	0	0	4	18
Parasitológico (UEL/CCE)	130	189	199	198	716
Entrega de resultado positivo para UBS (cópia)	35	38	27	41	141
Atividades educativas para a população	168	214	171	300	853

Caramujo Africano (*Achatina fulica*)

	MAIO	JUNHO	JULHO	AGOSTO	TOTAL
Captura (por quilo)	22	0	0	2	24
Incineração (por quilo)	22	0	0	2	24
Orientação ambiental	2	3	1	0	6
Denúncias atendidas	2	3	1	0	6
Atividade educativa população	233	220	226	327	1.006

Leishmaniose

	MAIO	JUNHO	JULHO	AGOSTO	TOTAL
Atividade educativa população	203	243	222	355	1.023

Coordenação e Saúde Ambiental e Zoonose

Ações	Maio	Junho	Julho	Agosto	TOTAL
Educativas	68	34	42	47	191
Envolvendo animais peçonhentos	67	27	44	46	184
Atendimento a denúncias	23	10	28	31	92
Zoonose (coleta de amostras e investigações)	5	5	9	5	24
Programa VigiSolo (cadastros)	1	4	0	0	5
Programa VigiÁgua (coletas)	77	53	37	27	194

GERÊNCIA DE VIGILÂNCIA SANITÁRIA

Ações	MAIO	JUN.	JUL.	AGO.	TOTAL
Estabelecimentos inspecionados	318	340	288	267	1.213
Licenças concedidas	487	402	329	592	1.810
Projetos arquitetônicos analisados	32	50	42	37	161
Projetos arquitetônicos aprovados	11	5	7	12	35

GERÊNCIA DE PAGAMENTO E INFORMAÇÃO FUNCIONAL

Quadro de Servidores da Secretaria Municipal de Saúde				
Vínculo	MAIO	JUNHO	JULHO	AGOSTO
Estatutário	3.059	3.047	3.035	3.023
Cargo Comissionado	6	6	6	6
Municipalizados	53	52	51	49
Total	3.118	3.105	3.092	3.081

Fonte: Sistema Folha de Pagamento – Cadastro Financeiro e Funcional

GERÊNCIA DE PAGAMENTO E INFORMAÇÃO FUNCIONAL

FOLHA DE PAGAMENTO COM ENCARGOS					
Vínculos	2ºQuadrimestre				
	MAIO – R\$	JUNHO – R\$	JULHO – R\$	AGOSTO – R\$	Total – R\$
Estatutários	20.216.537,34	21.617.246,48	27.184.960,36 (pagamento 1º parcela do 13º)	20.834.035,60	89.852.779,78

TOTAL DE DESLIGAMENTOS QUADRO ESTATUTÁRIO

DESLIGAMENTOS DA SECRETARIA MUNICIPAL DE SAÚDE					
Vínculos	2º QUADRIMESTRE				
	MAIO	JUNHO	JULHO	AGOSTO	Total
Aposentadorias	1	10	10	9	30
Exonerações / Rescisões / Remoções	4	16	3	4	27
TOTAL	5	26	13	13	57

GERÊNCIA DE PLANEJAMENTO E QUALIFICAÇÃO DE SERVIDORES

Médicos Vinculados a Programas Federais				
Cargo	MAIO	JUNHO	JULHO	AGOSTO
Programa Mais Médicos *	24	23	23	22

*MAIS MÉDICOS. Portaria Interministerial nº 1369/MS/MEC, de 08 de julho de 2013. (contrato por 03 anos)

Plano de Cargos, Carreiras E Salários (PCCS)					
Cargo	2º Quadrimestre				
	MAI	JUN	JUL	AGO	Total
Promoção por Conhecimento	33	37	57 (em análise)	50 (em análise)	177

**COORDENADORIA DE ESTÁGIO E EDUCAÇÃO PERMANENTE CONTINUADA
CURSOS, CAPACITAÇÕES E TREINAMENTOS**

MAIO (TOTAL: 12 Capacitações e 496 Servidores capacitados)

Curso	Nº de Servidores da SMS
Abordagem Intensiva para tratamento do Fumante	61
OVACE e Reanimação Cardio Pulmonar na Atenção Básica	25
Cardiologia: desafio diário do enfermeiro emergencista.	44
Matriciamento em Praticas Integrativas e Complementares em Saúde	22
Oficinas de Matriciamento em Ginecologia e Obstetrícia	127
Utilização de Recursos Pessoais Internos no Enfrentamento dos Desafios da Enfermagem	23
Capacitação em Pediatria p/ Médicos de Família e Clínicos Gerais da APS de Londrina	22
Matriciamento saúde da mulher: protocolos municipais	40
Oficina de Puericultura	50
Afecções Ortopédicas no Recém Nascido	10
Reabilitação Cardio Pulmonar - RCP e Engasgo: na Atenção Básica	17
Oficina de Acolhimento e Estratificação de Risco na Atenção Básica	55

**COORDENADORIA DE ESTÁGIO E EDUCAÇÃO PERMANENTE CONTINUADA
CURSOS, CAPACITAÇÕES E TREINAMENTOS**

JUNHO (TOTAL: 12 Capacitações e 438 Servidores capacitados))

Matriciamento Hipertensão Arterial	80
Matriciamento em IST/HIV/Hepatites Virais e Abordagem Multiprofissional no Climatério	28
O cenário atual e as implicações políticas na questão do álcool e das drogas	25
Políticas Públicas e as Estratégias de Intervenção ao Dependente Químico	33
Patologias da Tireoide	40
Matriciamento em Auriculoterapia	25
Capacitação em Pediatria para Médicos	31
Reabilitação Cardio Pulmonar - RCP e Engasgo: na Atenção Básica	90
Ventilação Mecânica	17
Humanização do Atendimento na Rede de Urgências e Emergências Um Desafio Possível para a Equipe Multiprofissional	24
Cardiologia Desafio Diário do Enfermeiro Emergencista	24
Anotação de Enfermagem Legalidade e Elaboração	21

**COORDENADORIA DE ESTÁGIO E EDUCAÇÃO PERMANENTE CONTINUADA
CURSOS, CAPACITAÇÕES E TREINAMENTOS**

JULHO (TOTAL: 11 Capacitações e 496 Servidores capacitados)

Sistematização da Assistência de Enfermagem Cuidado Planejado com Excelência	15
Ventilação Mecânica	17
Biossegurança e EPI na Atenção Básica	37
Cuidados com a Saúde Mental na Atenção Básica	37
Capacitação em Sangramento Uterino Anormal	175
Anotação de Enfermagem Legalidade e Elaboração	17
Capacitação em Pediatria para Médicos	55
Capacitação em IST/HIV/Hepatites Virais na Atenção Básica	50
Matriciamento em ginecologia e obstetrícia para médicos da APS	17
Curso Doação de Leite Materno e Fortalecimento de Vínculo	23
5ª Mostra Paranaense de Pesquisas em Saúde	53

**COORDENADORIA DE ESTÁGIO E EDUCAÇÃO PERMANENTE CONTINUADA
CURSOS, CAPACITAÇÕES E TREINAMENTOS**

AGOSTO (TOTAL: 13 Capacitações e 847 Servidores capacitados)

Simpósio de Aleitamento Materno	155
O Cuidado a pessoa com dieta enteral	90
Ventilação Mecânica	17
Capacitação em Sangramento Uterino Anormal	76
Apoiando a Família que Amamenta	58
Encontro Profissional sobre Cuidados a pessoa com Estoma	41
Oficinas de Matriciamento em Ginecologia e Obstetrícia	21
Oficina para equipes NASF sobre Alzheimer e Suicídio	85
Formação para Instrutores para Treinamento de Técnicas Fundamentais na APS	24
Oficina de Formação em <i>Shantala</i> na APS	78
Oficina para Capacitação de Multiplicadores em Prevenção de Incapacidades	25
Capacitação em Pediatria para Médicos	110
Capacitação em IST/HIV/Hepatites Virais na Atenção Básica	67

COORDENADORIA DE ESTÁGIO E EDUCAÇÃO PERMANENTE CONTINUADA

CURSOS, CAPACITAÇÕES E TREINAMENTOS

CURSOS, CAPACITAÇÕES E TREINAMENTOS					
	MAI	JUN	JUL	AGO	Total
Servidores capacitados	496	438	496	847	2277
Capacitações realizadas	12	12	11	13	48

ATIVIDADES DE INTEGRAÇÃO ENSINO-SERVIÇO

- **ESTÁGIO CURRICULAR OBRIGATÓRIO**

Nos meses de maio a agosto foram protocoladas aproximadamente **2.963** Termos de Estágio Curricular Obrigatório nas diversas Unidades de Serviço desta Autarquia, devidamente oficializados conforme a Lei Federal 11.788, de 25 de setembro de 2008.

- **VISITAS**

Foram solicitadas **03** visitas de aproximadamente **124** alunos de cursos técnicos, graduação e residência a diferentes unidades de serviço da AMS, objetivando conhecer o serviço.

- **PESQUISA**

Carta de Autorização de Pesquisa Provisória

13 cartas emitidas a pesquisadores que ainda não têm autorização do Comitê de Ética em Pesquisa (CEP) e que necessitam apresentar o aceite da Autarquia junto ao CEP.

Carta de Autorização de Pesquisa Definitiva

04 cartas emitidas a pesquisadores que têm a aprovação do CEP.

ATENÇÃO BÁSICA

UNIDADES BÁSICAS DE SAÚDE	
Unidades urbanas	42
Unidades rurais	12
Unidades de saúde	54
EQUIPES SAÚDE DA FAMÍLIA	
Região Norte	20 equipes
Região Sul	13 equipes
Região Leste	10 equipes
Região Oeste	14 equipes
Região Centro	9 equipes
Região Rural	7 equipes
TOTAL	73 equipes

Fonte: MS/e-gestor/2019

A Atenção Básica apresenta cobertura de 57,5%

Atenção Básica Odontológica

UNIDADES BÁSICAS DE SAÚDE						
Equipes de Saúde Bucal (PSF)						27
Equipes de Atenção Primária em Saúde						41
Clínica Especializada Odontológica - CEO						1
Atendimentos	2º QUADRIMESTRE					
	Maio	Jun	Jul	Ago	Total	
Consultas Odontológicas	7.929	5.680	6.873	6.987	27.469	
Procedimentos Odontológicos	26.391	18.884	25.152	25.129	95.556	

Fonte: E-SUS 2019

Nas consultas odontológicas estão computadas as consultas de conclusão do tratamento, consultas de manutenção, consultas de retorno e primeiras consultas odontológicas programáticas.

Centro de Especialidades Odontológicas - CEO

	2º QUADRIMESTRE				
	Maio	Jun	Jul	Ago	Total
Atendimentos	431	496	361	391	1.679
Procedimentos	1.150	1.545	1.047	1.183	4.925

Fonte: Relatório de Produção CEO 2019

Consultas nível superior

	2º QUADRIMESTRE				
	Maio	Junho	Julho	Agosto	Total
Consultas	28.855	22.483	29.688	25.606	100.289

Fonte: E-SUS 2019

Nas consultas de nível superior estão incluídas as consultas agendadas, consultas agendadas programadas/cuidado continuado, atendimentos de urgências e consultas do dia dos profissionais de nível superior das UBS, com exceção dos dentistas, que têm a produção separada dos demais.

Atendimento Demanda Espontânea

	Escuta Inicial / Orientação				
	2º QUADRIMESTRE				
	Maio	Junho	Julho	Agosto	Total
Escuta inicial / orientação	45.315	31.308	41.897	34.585	153.105

Fonte: E-SUS 2019

Procedimentos consolidados

Procedimentos consolidados	2º QUADRIMESTRE				
	Maio	Junho	Julho	Agosto	Total
	78.324	58.951	68.941	68.941	280.699

Fonte: E-SUS 2019

Nos procedimentos consolidados estão incluídos as verificações de PA e temperatura, curativos, glicemias capilares, coleta de exames laboratoriais, medição de altura e peso, coletas de preventivos, retirada de pontos, retirada de cerúmen, entre outros...

Visita domiciliar por ACS

Agente Comunitário de Saúde					
Nº de visitas	2º QUADRIMESTRE				
	Maio	Junho	Julho	Agosto	Total
	25.478	20.169	27.735	23.374	96.756

Fonte: E-SUS 2019

Núcleo de Apoio a Saúde da Família (NASF)

TOTAL DE ATENDIMENTOS					
Atendimentos NASF	2º QUADRIMESTRE				
	Maio	Junho	Julho	Agosto	Total
	3.987	3.084	3.390	3.099	13.560

Fonte: E-SUS 2019

No total de atendimentos NASF estão incluídos avaliações/diagnóstico, prescrições terapêuticas e procedimentos clínicos/terapêuticos dos profissionais fisioterapeutas, nutricionistas, educadores físicos, psicólogos e farmacêuticos.

Atividades Coletivas

Atividades Coletivas	2º QUADRIMESTRE				
	Maio	Junho	Julho	Agosto	Total
	1.033	870	936	767	3.606

Fonte: e-SUS 2019

Nas atividades coletivas estão incluídas atendimento em grupo, avaliação/procedimento coletivo, educação em saúde e mobilização social.

Equipe Consultório na Rua (eCnaR)

Total de Atendimentos 2º quadrimestre						
Programas	Saúde do Adulto	Saúde Odontológica	Saúde da Mulher	Saúde da Criança/ Adolescente	Saúde Mental	2º Quadri
						Total
Número de Atendimentos	1.235	464	36	02	157	1.694

Fonte: DAPS/2019

Usuários cadastrados	2º QUADRIMESTRE				
	Maio	Junho	Julho	Agosto	Média
	454	455	456	457	457

Fonte: e-SUS 2019

Ações Desenvolvidas

1) Consultório na Rua

- Grupo com os usuários no Centro POP todas às sextas-feiras, sendo realizadas palestras de educação em saúde, grupos de TCI e Auriculoterapia,
- Realizadas coletas de exames laboratoriais e preventivo em parceria com a UBS Centro e UBS Vila Ricardo,
- Realização de busca ativa às gestantes,
- Tratamentos diretamente observados (TDO),
- Avaliação odontológica, orientação, condução e acompanhamento de pacientes ao CEO,
- Palestras sobre prevenção em saúde bucal voltada para PSR,
- Visitas e acompanhamento pós procedimentos,
- Participação dos membros da equipe em reuniões do COMAD, CMDCA e do GT Pop Rua,
- Evento *Londrina Mais Cuidado*, dia 12 de março, na Concha Acústica
- Evento artístico pelo grupo BRISAS, composto por ex-moradores de rua, no Centro Dia,
- Participação da psicóloga da eCnaR no evento Mesa Redonda sobre Mortalidade Materno Infantil.



Ações Desenvolvidas

2) Práticas Integrativas e Complementares (PIC's)

- Realizadas rodas de TCI no CAPS III e duas sextas-feiras no Centro Pop,
- Rodas de terapia, nas UBS Cafezal, PADOVANI, Três Bocas e Eldorado,
- Reuniões mensais do GT de PIC's,
- Realizada atualização dos servidores que atuam com PICs através do matriciamento,
- Capacitação de servidores em *Shantala* dentro da programação do Agosto Dourado,
- Sessões de auriculoterapia todas sextas no Centro POP e em 34 UBS.



Ações Desenvolvidas

3) Odontologia

- Reunião do *GT Londrina Mais Saúde*,
- Reunião com instituições de ensino, com intuito de estreitar parcerias no campo de pesquisa de materiais de interesse do serviço e capacitações,
- Reuniões do *GT de saúde Bucal*.

4) Saúde da Criança

- Reuniões do Comitê de Aleitamento Materno (CALMA);
- Participação mensal nas reuniões do CMDCA;
- Capacitação/Realização de Oficinas em Manejo do Aleitamento Materno na APS aos Agentes Comunitários de Saúde e líderes da Pastoral da Saúde;
- Oficinas de Construção do PMIA para concorrer ao prêmio ABRINQ “Prefeito Amigo da Criança”;
- Participação em reuniões do Comitê de Prevenção de Mortalidade Materno, Infantil e Fetal;



Ações Desenvolvidas

4) Saúde da Criança



Imunização contra febre amarela na zona rural: lembrete para os pais

Ações Desenvolvidas

- Participação em reuniões técnicas da Rede Mãe Paranaense (municipal);
- Participação no XX Simpósio Municipal de aleitamento materno, com participação de mais de 200 profissionais de Saúde de Londrina e Região;
- Participação na 5ª Mostra de Saúde;
- Realização de Oficinas de planejamento local e regionais do Programa Saúde na Escola e Crescer Saudável com as equipes das UBS e Escolas municipais;
- Participação/Realização em Capacitação em pediatria para médicos de família e clínicos gerais da atenção primária de Londrina;
- Paranaense de Pesquisa em Saúde e apresentação de trabalhos;
- Participação /Realização do Oficina de Doação de Leite Humano e Vínculo no aleitamento Materno para profissionais dos NASFs
- Participação no XVI Encontro Nacional da Rede de Alimentação e Nutrição do SUS, em Brasília



TRÂNSITO: ATIVIDADES DO MAIO AMARELO



Atividade educativa em CMEI



Ações Desenvolvidas

5) Saúde da Mulher

- Participação em reuniões do Comitê de Prevenção de Mortalidade Materno, Infantil e Fetal,
- Participação em reuniões técnicas da Rede Mãe Paranaense (municipal e regional),
- Participação em reuniões da rede de violência,
- Realização/Participação em mesa redonda sobre mortalidade materna,
- Realização de oficina sobre assistência pré-natal com equipe do consultório na rua (CnaR)
- Realização de oficinas de matriciamento em saúde materno infantil para as equipes de ESF,
- Realização de capacitação em sangramento uterino anormal para profissionais médicos e enfermeiros da atenção primária,
- Participação em reunião com Dra. Jaqueline (HC/UEL) sobre sífilis na gestação e congênita,
- Participação em reunião com a 17ªRS e CISMENPAR sobre critérios de regulação na gestação,
- Participação no 10º Simpósio municipal de aleitamento materno
- Realização/Participação na oficina de *Shantala* para profissionais da atenção primária,
- Realização/Participação nas oficinas de manejo do aleitamento materno para agentes comunitários de saúde com o tema apoiando a família que amamenta,
- Realização de reunião com DSCS e DAPS (matriciamento de GO) para discussão e elaboração do protocolo de ginecologia.



Ações realizadas pela SMS para redução da mortalidade materno-infantil em Londrina:

- DAPS e DSCS no Agosto Dourado, com ações nas UBSS e Maternidade Municipal Lucilla Ballalai



AÇÕES REALIZADAS PELA SMS PARA REDUÇÃO DA MORTALIDADE MATERNO-INFANTIL EM LONDRINA:



DUES e DAPS: capacitação para médicos reguladores sobre mortalidade materno infantil, melhor o fluxo das regulações de urgência

Ações Desenvolvidas

6) NASF AB

- Realizado reunião com o GT Londrina Londrina + Saudável;
- Evento do NASF Forró, em parceria com a Secretária do Idoso;
- Reunião sobre a elaboração de projeto para avaliar a Qualidade de Vida do Servidor da Atenção Básica para fazer um diagnóstico e propor intervenções através do NASF;
- Reunião de categoria com todos os profissionais do NASF;



- Oficina sobre a implantação Prontuário Eletrônico na UBS com os profissionais da DAPS e NASF;
- Divulgação no dia 17/06 sobre o projeto do NASF *Judô Caminho Suave* na rede de TV com a participação de crianças e adolescentes atendidos pelo Projeto na região Norte, com o Educador Físico do NASF
- Ação na Casa Dia em parceria do Consultório de Rua, com a participação do NASF.

Ações Desenvolvidas

7) Gerências e Coordenações

- Certificação dos selos de qualidade prata e bronze para as Unidades Padovani, Jamile Dequech, Itapoã, Guaravera, Guanabara e Vila Ricardo
- Oficinas de Assistência Farmacêutica com as Unidades Básicas de Saúde
- Oficina de Processo de Trabalho para as Unidades Básicas em parceria com a Corregedoria Geral do Município.
- Reuniões com as gerentes regionais e coordenadoras de Unidades Básicas
- Capacitação em Gastrostomia para toda a rede de atenção Básica
- Capacitação em Estomas para toda a rede de atenção Básica
- Oficina de validação dos POPs – procedimentos Operacionais Padrão
- Capacitação de monitores para treinamento nos POP

Ações Desenvolvidas

8) Saúde do Adulto

- Oficina de *Alzheimer* e prevenção do suicídio
- Capacitação em hanseníase em parceria com CISMEPAR
- Capacitação em Sarampo em parceria com a 17ª Regional de Saúde



UBS San Izidro: alongamento

Ações Desenvolvidas

Pind: atividade contra a Dengue em pré escola



Apoio Social

	2º QUADRIMESTRE				
	Maio	Junho	Julho	Agosto	Total
Atendimentos sociais Atendimento, avaliação, orientação e encaminhamento a benefícios e serviços diversos.	73	47	29	29	178
Transporte de pacientes agendados (TCA)	106	78	77	98	359
Reuniões intersetoriais	02	07	19	08	28
Visitas domiciliares	24	07	01	06	38
Atendimento social para liberação de medicamentos	699	602	443	539	2.253
Gestão e monitoramento de dados do Programa Bolsa Família na Saúde	Beneficiários a serem acompanhados: 33.907 Beneficiários acompanhados: 28.918 Percentual de beneficiários atendidos: 85,28%				

Fonte: AMS/DAPS/Apoio Social

INDICADOR 11 - Razão de exames citopatológicos do colo do útero, em mulheres de 25 a 64 anos, da população residente em determinado local e população da mesma faixa etária.

INDICADOR:

Razão de exames citopatológicos do colo do útero em mulheres de 25 a 64 anos da população residente em determinado local e população da mesma faixa etária.

Meta anual	Resultado 2º Quadrimestre (exceto jul e ago)*
0,65	0,08

Os dados apresentados são referentes aos meses de **maio e junho**, disponíveis pelo sistema TabNet/DATASUS, visto que os sistemas de relatório do SISCAN, continuam indisponíveis por manutenção. Continuam sendo intensificadas as orientações para captação de mulheres na faixa etária alvo para solicitação do exame, dentro dos critérios estabelecidos pelo MS. O número de exames realizados na população-alvo preconizado pelo MS foi de 3.775.

Descrição do indicador: número de exames citopatológicos do colo do útero em mulheres de 25 a 64 anos em relação à população feminina na mesma faixa etária, em três anos, na região e municípios.

Método de cálculo municipal, regional, estadual e DF

Número de exames citopatológicos do colo do útero em mulheres na faixa etária de 25 a 64 anos, em determinado município e ano

População feminina na faixa etária de 25 a 64 anos, no mesmo local e ano/3 .

INDICADOR 12 - Razão de exames de mamografia de rastreamento realizados em mulheres de 50 a 69 anos, na população residente de determinado local e população da mesma faixa etária.

INDICADOR: Razão de exames de mamografia de rastreamento realizados em mulheres de 50 a 69 anos na população residente de determinado local e população da mesma faixa etária.	Meta Anual	Resultado 2º Quadrimestre (exceto jun e ago) *
	0,40	0,07

Os dados apresentados são referentes aos meses de maio e junho, disponíveis pelo sistema TabNet/DATASUS, visto que os sistemas de relatório do SISCAN se mantêm indisponíveis por manutenção.

Continuam sendo intensificadas as orientações para captação de mulheres na faixa etária alvo para solicitação do exame, dentro dos critérios estabelecidos pelo MS.

O número de exames realizados na população-alvo preconizada pelo MS foi de 1892.

Descrição do indicador: número de mamografias para rastreamento realizadas em mulheres de 50 a 69 anos e a população feminina nesta faixa etária, na região e municípios

Método de cálculo:

Número de mamografias para rastreamento realizadas em mulheres residentes na faixa etária de 50 a 69 anos em determinado local e ano.

População feminina na mesma faixa etária no mesmo local e ano/2.

Fonte: Sistema de Informação Ambulatorial (SIA/SUS). Instituto Brasileiro de Geografia e Estatística (IBGE). Tabela de Procedimentos Unificada do SIA e SIH, procedimento 0204030188 mamografia bilateral para rastreamento.

14ª CONFERÊNCIA MUNICIPAL DE SAÚDE

Relatório Final concluído em junho e entregue ao
Conselho Municipal de Saúde.
Enviado à Confederação Nacional de Municípios em julho.



I SEMINÁRIO ESTADUAL DO PROGRAMA VIDA NO TRÂNSITO

Participação da SMS no evento, ocorrido nos dias 4 e 5 de julho, que contou com representantes de diversas Secretaria Municipais e outras municipalidades e compartilhamento de experiências exitosas no trânsito.



AÇÕES REALIZADAS PELA SMS PARA REDUÇÃO DA MORTALIDADE MATERNO-INFANTIL EM LONDRINA:

- Apresentação da Carta de Intenções à UNIMED Londrina em julho, para adesão ao Plano de Enfrentamento e Redução da Mortalidade Materno-Infantil, que aceitou aderir à proposta.



Obras

Unidade Básica de Saúde	Situação	Fase da obra (agosto / 2019)
João Paz	Reformas	Em processo de conclusão
Piza		
Maria Cecília		
Lerroville		
Paiquerê		
Warta	Reforma e Ampliação	Em processo de conclusão
Santa Rita	Construção	Em andamento

Reformas - fase de licitação

Unidade de Pronto Atendimento Jd. Leonor

- **Concorrência Pública:** CP/SMGP-0023/2019
- Valor do orçamento – R\$ 1.316.335,36
- Prazo execução: 7 meses

6 Unidades Básicas de Saúde

Concorrência Pública: CP/SMGP- 0013/2019

- 27/06/2019 - abertura dos envelopes (documentos de habilitação),
- 09/08/2019 - abertura dos envelopes das Propostas Comerciais,
- 26/08/2019 - prazo para as empresas corrigirem as propostas comerciais,

UNIDADE BÁSICA DE SAÚDE	VALOR ORÇADO
UBS Campos Verdes	R\$ 266.467,22
UBS Ouro Branco	R\$ 307.616,59
UBS Santiago	R\$ 299.126,34
UBS São Luiz	R\$ 192.779,72
UBS Vivi Xavier	R\$ 343.642,79
UBS Regina	R\$ 143.924,46

Reformas - fase de licitação

9 Unidades Básicas de Saúde

Concorrência Pública: CP/SMGP- 0019/2019

- Abertura dos envelopes (documentos de habilitação) - 01/10/2019

UNIDADE BÁSICA DE SAÚDE	VALOR ORÇADO
UBS Guaravera	R\$ 205.117,38
UBS Vila Brasil	R\$ 308.912,09
UBS Marabá	R\$ 347.792,93
UBS Lindóia	R\$ 216.071,34
UBS Eldorado	R\$ 127.588,07
UBS Irerê	R\$ 169.809,86
UBS Cabo Frio	R\$ 230.052,61
UBS Jamile	R\$ 119.470,26
UBS Padovani	R\$ 163.765,23

Reformas - elaboração do termo de referência

8 Unidades Básicas de Saúde

- Visitas técnicas em conjunto com Secretaria Municipal de Obras e Pavimentação (SMOP) para elaboração das planilhas orçamentárias;
- Finalização das documentações técnicas para início do Processo Licitatório;

UNIDADE BÁSICA DE SAÚDE	VALOR ORÇADO
UBS Cafezal	R\$ 232.423,54
UBS Chefe Newton	R\$ 260.917,06
UBS Bandeirantes	R\$ 214.293,12
UBS Vila Ricardo	R\$ 206.114,96
UBS Lindóia	R\$ 216.071,34
UBS Aquiles	R\$ 173.619,34
UBS União da Vitória	Em orçamento
UBS Armindo Guazzi	Em orçamento

Construção – Fase de Licitação

UBS Fraternidade

Valor do orçamento R\$ 1.384.896,58

Prazo execução: 270 dias

Em Processo licitatório: 27/08/2019

SAMU

Valor do orçamento R\$ 5.427.006,60

Concorrência Pública: CP/SMGP-0005/2019

Prazo execução: 12 meses

23/08/2019 - abertura dos envelopes (documentos de habilitação)

Documentos em análise pela Secretaria Municipal de Obras e Pavimentação

QUADRO A – Receitas de Impostos e Transferências Constitucionais e Legais Vinculadas à Saúde

Receitas	Previsão atualizada 2019	Receita Realizada até 4º Bimestre 2019
Impostos(I)	745.255.970,44	506.575.976,37
ITR	0,00	0,00
IPTU	317.220.000,00	204.961.359,69
IRRF	92.296.000,00	58.543.747,37
ITBI	62.183.000,00	36.415.697,42
ISS	208.173.000,00	146.205.903,07
Multas e Juros de Mora de Impostos	2.231.000,00	1.577.522,55
Multas e Juros de Mora da Dívida Ativa	17.148.970,44	6.178.415,74
Dívida Ativa de Impostos	46.004.000,00	52.693.330,53
Transferências da União (II)	78.375.000,00	53.550.783,85
Cota-Parte FPM (100%)	74.575.000,00	53.312.326,50
Cota-Parte ITR (100%)	2.350.000,00	238.457,35
Lei Compl. nº 87/96 - Lei Kandir (100%)	1.450.000,00	-
Transferências do Estado (III)	320.355.000,00	232.494.459,63
Cota-Parte do ICMS (100%)	206.830.000,00	130.598.084,62
Cota-Parte do IPVA (100%)	110.050.000,00	99.871.099,48
Cota-Parte do IPI - Exportação (100%)	3.475.000,00	2.025.275,53
Receitas de Impostos e Transferências Constitucionais e Legais Vinculadas à Saúde (IV = I + II + III)	1.143.985.970,44	792.621.219,85

QUADRO B - Despesa Total com Ações e Serviços Públicos de Saúde

Despesas	Dotação Atualizada 2019	Despesa Empenhada até 4º Bimestre 2019	Despesa Liquidada até 4º Bimestre 2019	Despesa Paga até 4º Bimestre 2019
Despesas Correntes (V)	687.715.195,30	455.230.736,44	400.697.146,78	396.533.289,05
Pessoal e Encargos Sociais	289.737.700,72	184.919.973,27	184.572.456,94	181.063.231,30
Juros e Encargos da Dívida	-	-	-	-
Outras Despesas Correntes	397.977.494,58	270.310.763,17	216.124.689,84	215.470.057,75
Despesas de Capital (VI)	16.218.107,09	3.825.050,89	1.008.184,48	1.008.184,48
Investimentos	16.216.107,09	3.825.050,89	1.008.184,48	1.008.184,48
Inversões Financeiras	-	-	-	-
Amortização da Dívida	2.000,00	-	-	-
Total (VII = V + VI)	703.933.302,39	459.055.787,33	401.705.331,26	397.541.473,53
(-) INATIVOS E PENSIONISTAS (VIII) (Art 4º, LC 141/2012)	12.000,00	1.003,17	1.003,17	1.003,17
(-) Despesa Com Assistência À Saúde Que Não Atende Ao Princípio De Acesso Universal (IX) (Art. 4º, LC 141/2012)	0,00	0,00	0,00	0,00
(-) Outras Ações E Serviços Não Computados (X) (Art.4º, LC 141/2012)	0,00	0,00	0,00	0,00
Despesa Total com Ações e Serviços de Saúde	703.921.302,39	459.054.784,16	401.704.328,09	397.540.470,36

**QUADRO C – Receitas de Transferências de outras Esferas de Governo para a Saúde
(Transferências Regulares e Automáticas, Pgto. Serviços e Convênios)**

Transferências de Recursos do SUS	Previsão Atualizada 2019	Receita Realizada até 4º Bimestre 2019
União (XII)	366.964.965,55	212.356.079,77
Receita de Prest. Serviços (SAI/SIH)	20.500.000,00	12.893.750,87
Atenção Básica	32.000.000,00	18.991.332,18
Atenção de MAC Ambulat e Hosp	306.870.965,55	177.146.597,24
Vigilância em Saúde	4.500.000,00	1.954.399,48
Assistência Farmacêutica	2.000,00	0,00
Gestão do SUS	50.000,00	0,00
Investimentos na Rede de Serv. De Saúde	2.942.000,00	970.000,00
Outras Transferências Fundo a Fundo	100.000,00	400.000,00
Convênios	-	-
Outras Transferências da União	0,00	0,00
Estado (XIII)	43.842.000,00	12.912.481,44
Receita de Prest. Serv. ao Estado		
Convênios		
Outras Transferências do Estado	43.842.000,00	12.912.481,44
Municípios (XIV)	0,00	0,00
Receita de Prest. Serv. a Municípios	0,00	0,00
Convênios	0,00	0,00
Transferências de outros Municípios	0,00	0,00
Rec. Prest. Serv. a Consórcios de Saúde	0,00	0,00
Outras Receitas do SUS (XV)	5.238.000,00	2.155.023,06
Remuneração de Depósitos Bancários	5.238.000,00	2.155.023,06
Rec. Prest. Serv. Instituições Privadas	0,00	0,00
Receita de outros serviços de saúde	0,00	0,00
Total (XVI = XII + XIII + XIV + XV)	416.044.965,55	227.423.584,27

QUADRO D - Cálculo das Despesas Próprias em Ações e Serviços Públicos de Saúde, Conforme LC 141/2012

Itens	Cálculo das Desp. Próprias em Ações e Serv. Pub. De Saúde
Despesas com Recursos de Impostos e Transferências const. E Legais (XVII)*	189.998.704,32
(-) RP's não processados inscritos em 2019 sem disponibilidade financeira (XVIII)	N/A
Disponibilidade Financeira em saúde - 2019	N/A
Restos a Pagar Não Processados Inscritos em Saúde - 2019	N/A
(=) Despesas com Recursos Próprios (XXI=XVII- XVIII - XIX - XX)	189.998.704,32
% de Recursos Próprios aplicados em ASPS** Fonte (XXII = XXI / IV) ¹	23,97
Despesa mínima a ser aplicada em ASPS (XXIII= IV * 15% LC 141)	118.893.182,97
Despesa mínima a ser aplicada em ASPS (XXIV= IV * % Lei Orgânica ou Constituições)	N/A
Despesa mínima a ser aplicada em ASPS (XXV)	118.893.182,97
Limite não cumprido (XXVI)	0,00

(*) Informado na pasta de Despesa por Fonte e Restos a Pagar

(**) ASPS: Ações e Serviços Públicos em Saúde

1) O Percentual (%) na coluna "Cálculo da Desp. Própria em Ações e Serv. Púb. De Saúde" é calculado da seguinte forma: linha "(=) Despesas com Recursos Próprios (XXI = XVII - XVIII - XIX - XX)" / "Receitas de Impostos e Transferências Constitucionais e Legais Vinculadas à Saúde (IV = I + II + III)" X 100.



PREFEITURA DE LONDRINA

MUITO OBRIGADO !

Secretaria Municipal de Saúde de Londrina